

平成30年度当初予算(案)事業別概要

| | | |
|---|-----|------------------|
| 1 | 項目名 | 介護認定審査システム関連機器更新 |
|---|-----|------------------|

| | |
|----|--------|
| 年度 | 平成30年度 |
|----|--------|

| |
|-------|
| 担当課 |
| 福祉環境課 |

| | |
|------|---------|
| 会計名 | |
| 一般会計 | |
| 款 | 民生費 |
| 項 | 社会福祉費 |
| 目 | 介護認定審査費 |

事業の概要

1 事業概要

介護認定審査業務の効率化のため、平成11年度より介護認定審査システムを導入、事務局にサーバーを設置し、組織市町とネットワークで結び、審査会資料や審査判定結果を迅速に電送処理している。

現在のシステム関連機器は、平成24年度に更新したもので、既に5年を経過していることから、この度、平成29年度に行った介護保険法改正に伴うシステム改修に併せ、広域事務局及び組織市町における関連機器の更新を行う。

【機器賃借料】

総額 39,751,560円(消費税含む) [5年間の長期継続リース契約]

○平成30年度 7,950,312円(月額662,526円×12か月)

(単位:千円)

| | |
|-------|-------|
| 予算要求額 | 7,951 |
|-------|-------|

(単位:千円)

| 区 分 | | 金 額 |
|------------------|-------|-------|
| 財 源 内 訳 | 国庫支出金 | |
| | 県支出金 | |
| | 地方債 | |
| | その他 | |
| | 市町負担金 | 7,951 |
| 計 | | 7,951 |

| | | |
|---|-----|-------------------|
| 2 | 項目名 | 因幡霊場 火葬炉耐火物全面積替修繕 |
|---|-----|-------------------|

| | |
|----|--------|
| 年度 | 平成30年度 |
|----|--------|

| |
|-------|
| 担当課 |
| 福祉環境課 |

| | |
|------|---------|
| 会計名 | |
| 一般会計 | |
| 款 | 衛生費 |
| 項 | 火葬場費 |
| 目 | 因幡霊場管理費 |

事業の概要

1 事業概要

本施設は、指定管理者により管理運営を行っているが、施設の根幹に関わる大規模な修繕は、修繕計画に基づき、本組合が行うこととしている。

平成28年度より3か年計画で、火葬炉内の天井及び側壁の耐火物(セラミックレンガ等)の全面積替を行っており、今年度は3年目で2基の修繕を行う。

2 修繕計画

- 平成28年度 3基(5・6・7号火葬炉)
- 平成29年度 3基(2・3・4号火葬炉)
- 平成30年度 2基(1号火葬炉・動物炉)

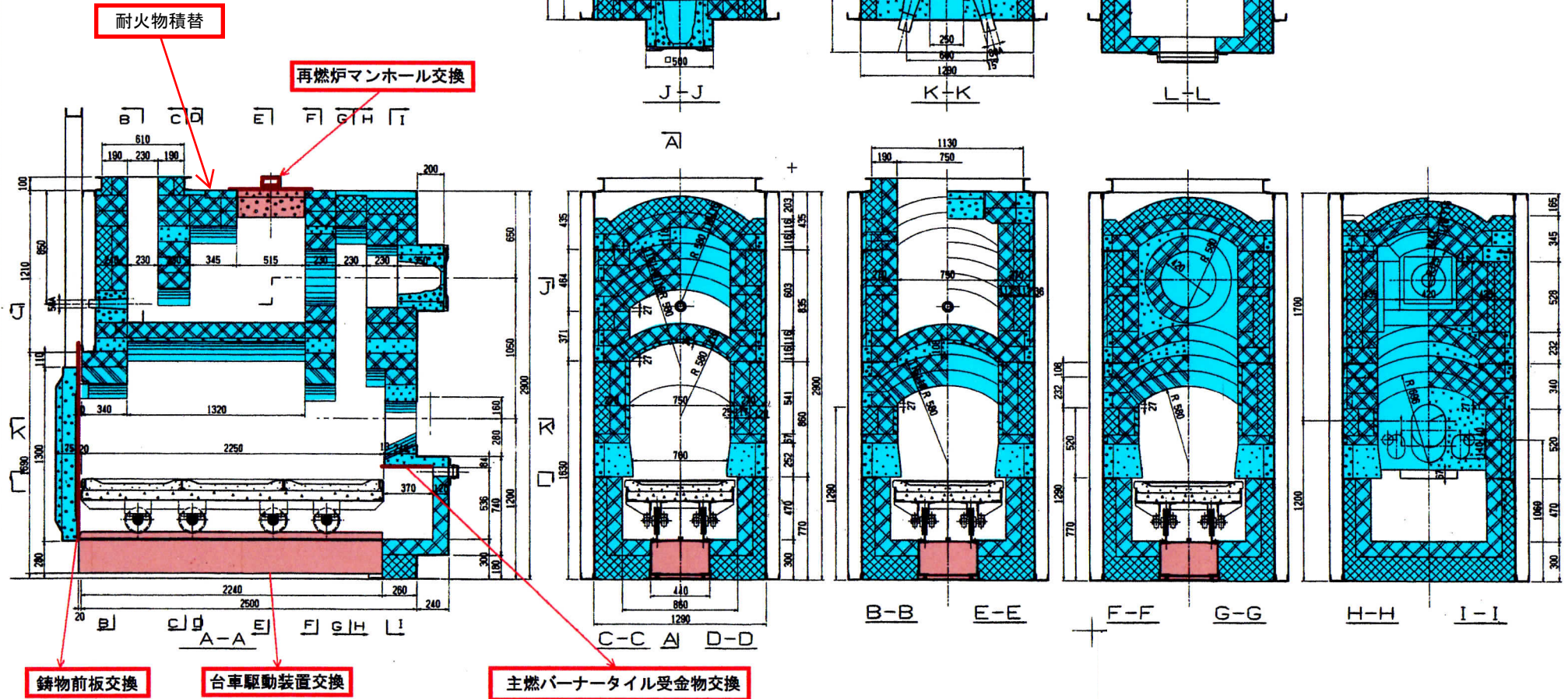
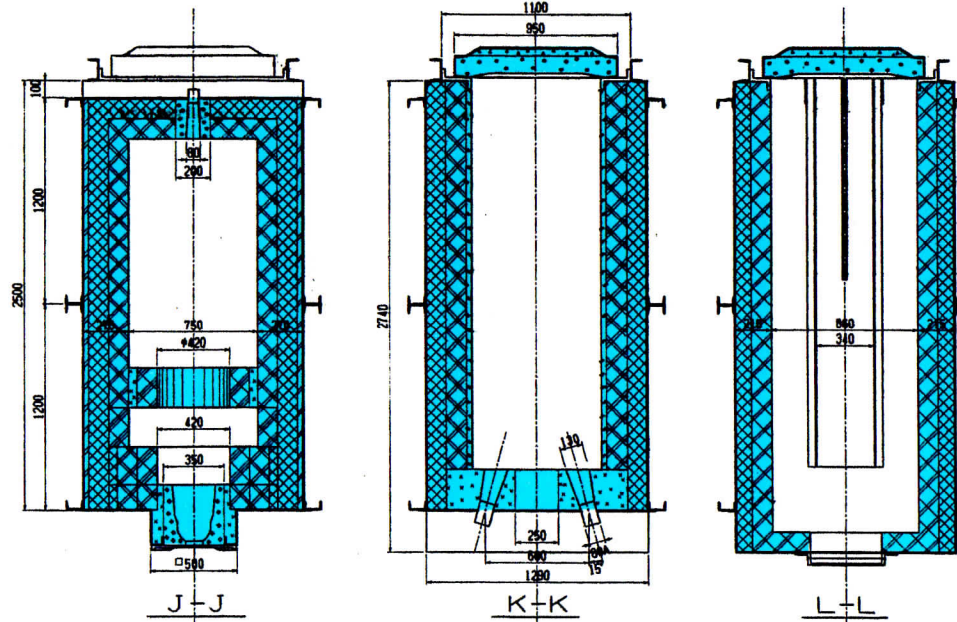
(単位:千円)

| | |
|-------|--------|
| 予算要求額 | 20,000 |
|-------|--------|

(単位:千円)

| 区 分 | | 金 額 |
|------|-------|--------|
| 財源内訳 | 国庫支出金 | |
| | 県支出金 | |
| | 地方債 | 15,000 |
| | その他 | |
| | 市町負担金 | 5,000 |
| 計 | | 20,000 |

| | |
|--|------------------|
| | シャモット SK35 |
| | 耐火用シャモット SK34 |
| | シャモット SK34 |
| | シャモット SK32 |
| | 断熱煉瓦 B-1 |
| | 赤煉瓦 |
| | 耐火キャストブル CC-16 |
| | 耐火断熱キャストブル LW-14 |
| | 断熱キャストブル LW-V |
| | シリカボード |
| | セラミックファイバー |
| | |
| | |



因幡霊場大規模改修について

(単位:千円)

| 項目 | 平成28年度 | 平成29年度 | 平成30年度 | 平成31年度 | 備考 |
|-------------|----------------|----------------|----------------|--------|--------------------------------|
| 火葬炉耐火物全面積替等 | 30,910 (3基) | 31,202 (3基) | 20,000 (2基) | | 前回H19～H21の3年間で更新 耐用目安3,000件 |
| 制御盤、制御機器等更新 | 4,131 | | | | 耐用年数目安15～20年 |
| 屋根塗装改修工事 | | | | 20,439 | H10施設供用 |
| 計 | 35,041 | 31,202 | 20,000 | 20,439 | |

※ 平成28年度・平成29年度に記載の金額は当初予算額である。

| | | |
|---|-----|-------------------|
| 3 | 項目名 | 環境クリーンセンター 建屋改修工事 |
|---|-----|-------------------|

| | |
|----|--------|
| 年度 | 平成30年度 |
|----|--------|

| |
|-------|
| 担当課 |
| 福祉環境課 |

| | |
|------|---------------|
| 会計名 | |
| 一般会計 | |
| 款 | 衛生費 |
| 項 | 不燃物処理費 |
| 目 | 環境クリーンセンター管理費 |

事業の概要

1 事業概要

平成9年に施設を供用開始してから21年が経過する環境クリーンセンターは、塩害及び老朽化等により、建物本体の損傷が著しくなっている。施設を適切に維持するため、屋根・外壁等の改修工事を行う。

①屋根・外壁改修工事〈86,259千円〉

- ・ 実施設計業務
- ・ (債) 工事監理業務(平成30～31年度)
- ・ (債) 改修工事(平成30～31年度)～平成30年度は全体工事費の約4割

②屋上防水改修工事〈16,307千円〉

2 債務負担行為の設定

- ・ 事 項 環境クリーンセンター屋根・外壁改修事業費
- ・ 期 間 平成31年度
- ・ 限度額 123,882千円(工事監理業務 3,702千円/改修工事 120,180千円)
〈平成30～31年度合計〉
205,585千円(工事監理業務 5,287千円/改修工事 200,298千円)

(単位:千円)

| | |
|-------|---------|
| 予算要求額 | 102,566 |
|-------|---------|

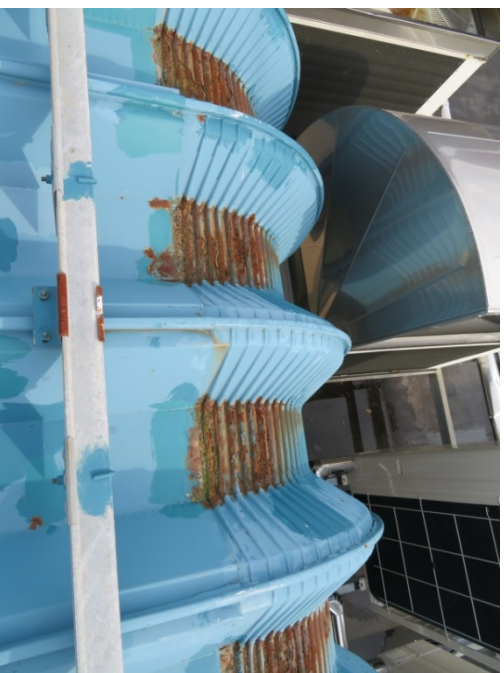
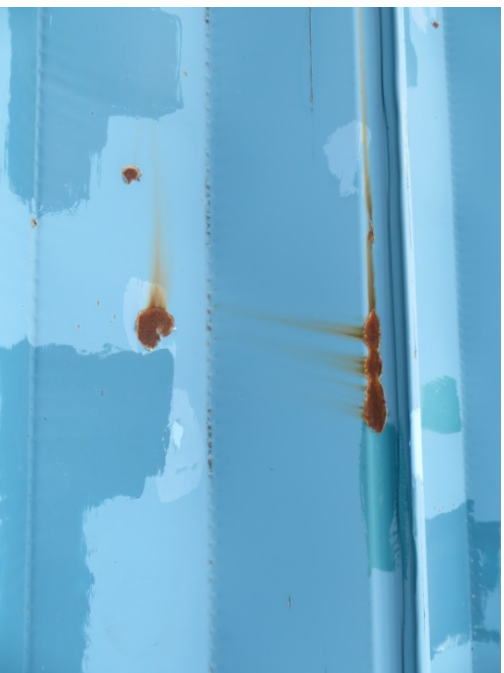
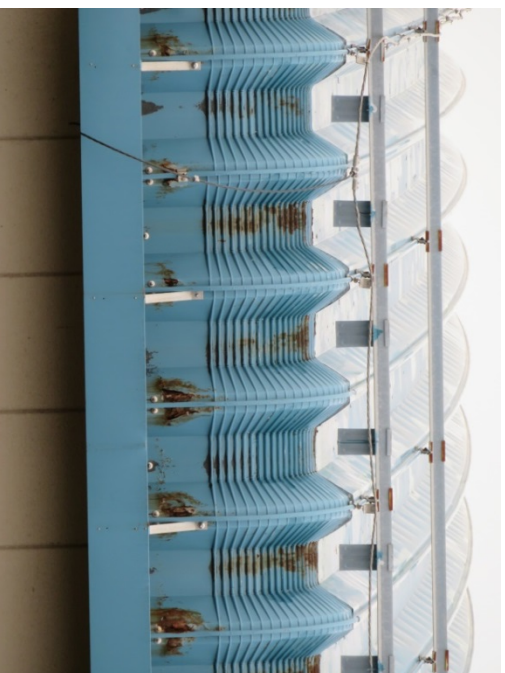
(単位:千円)

| 区 分 | | 金 額 |
|------------------|-------|---------|
| 財 源 内 訳 | 国庫支出金 | |
| | 県支出金 | |
| | 地方債 | 76,900 |
| | その他 | |
| | 市町負担金 | 25,666 |
| 計 | | 102,566 |

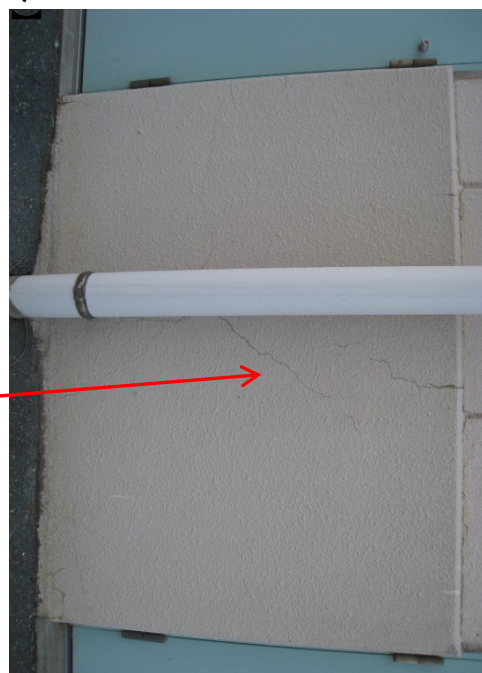
【環境クリーンセンター外観】



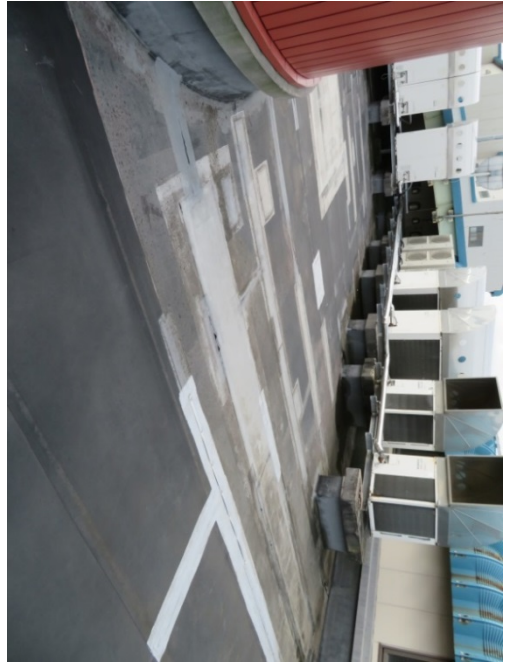
【環境クリーンセンター屋根】



【環境クリーンセンター外壁】



クラックによる損傷箇所



| | | |
|---|-----|---------------|
| 4 | 項目名 | 因幡浄苑 長寿命化検討業務 |
|---|-----|---------------|

| | |
|----|--------|
| 年度 | 平成30年度 |
|----|--------|

| |
|-------|
| 担当課 |
| 福祉環境課 |

| | |
|------|-------|
| 会計名 | |
| 一般会計 | |
| 款 | 衛生費 |
| 項 | し尿処理費 |
| 目 | 施設管理費 |

(単位:千円)

| | |
|-------|-------|
| 予算要求額 | 6,241 |
|-------|-------|

事業の概要

1 事業概要

施設の機能保全を図るため、廃棄物の処理及び清掃に関する法律施行規則第5条の規定に基づき、設備機器等の精密機能検査(3年に1回)を実施する。

また、本施設は供用開始から18年が経過し、今後躯体設備の改修が想定されるとともに、供用開始時と比較し、搬入量及び搬入物(し尿・浄化槽汚泥、集落排水汚泥)の割合が大きく変化しているところである。これらの状況等を踏まえ、より効率的・効果的な施設運営を図っていく必要があることから、長寿命化に向けた検討を進める。

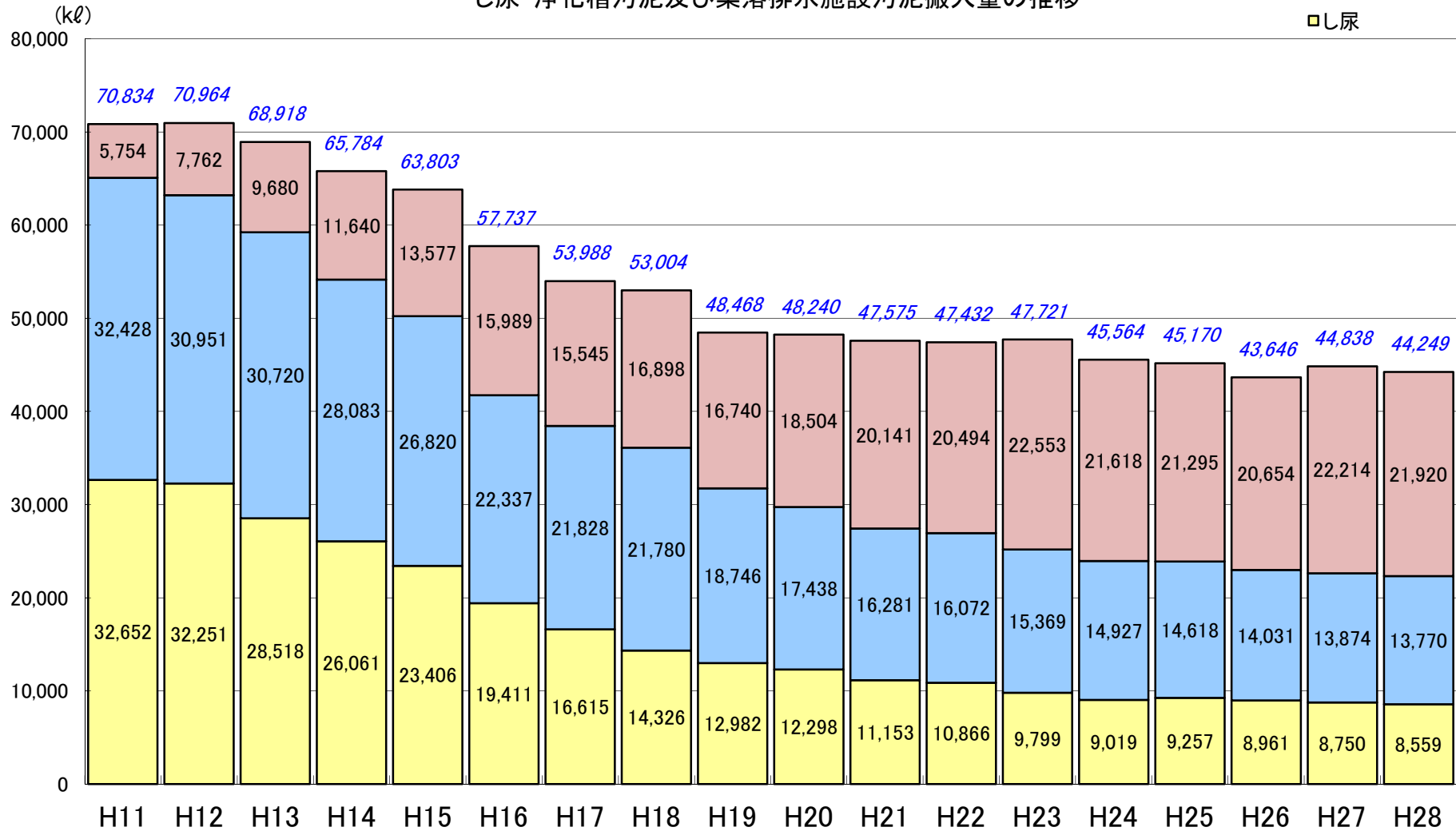
- ・ 精密機能検査業務〈3,227千円〉
- ・ 施設長寿命化検討業務〈3,014千円〉

(単位:千円)

| 区 分 | | 金 額 |
|------------------|-------|-------|
| 財 源 内 訳 | 国庫支出金 | |
| | 県支出金 | |
| | 地方債 | |
| | その他 | |
| | 市町負担金 | 6,241 |
| 計 | | 6,241 |

し尿・浄化槽汚泥及び集落排水施設汚泥搬入量の推移

- 集落排水汚泥
- 浄化槽汚泥
- し尿



※し尿・浄化槽は市町村公共施設状況調査結果により按分

| | | |
|---|-----|-------------|
| 5 | 項目名 | 可燃物処理施設建設事業 |
|---|-----|-------------|

| | |
|----|--------|
| 年度 | 平成30年度 |
|----|--------|

| |
|-------|
| 担当課 |
| 施設建設課 |

| | |
|------|-----------|
| 会計名 | |
| 一般会計 | |
| 款 | 衛生費 |
| 項 | 可燃物処理費 |
| 目 | ごみ処理施設建設費 |

事業の概要

1 事業概要

- ①委託業務費〈138,629千円〉
 - ・可燃物処理施設整備に係る発注・契約支援業務
 - ・環境影響評価事後調査等業務
 - ・(債) 可燃物処理施設建設工事に係る設計監理及び施工監理等委託業務(平成30～34年度)
- ②工事費〈346,680千円〉
 - ・(債) 敷地造成工事(平成29～31年度)～平成30年度は全体工事費の約5割
- ③用地取得費〈5,531千円〉
 - ・鳥取市土地開発公社 892㎡
- ④その他経費〈5,817千円〉
 - ・整備・運営事業者選定委員会等経費
 - ・農道整備負担金
 - ・建設予定地周辺井戸水検査手数料 等

2 債務負担行為の設定

- ①・事 項 可燃物処理施設整備・運営事業費
 - ・期 間 平成31年度～平成54年度
 - ・限度額 32,554,000千円に廃棄物処理量の変動及び物価変動による額並びに消費税及び地方消費税を加算した額
- ②・事 項 可燃物処理施設建設工事に係る設計監理及び施工監理等委託費
 - ・期 間 平成31年度～平成34年度
 - ・限度額 241,736千円

(単位:千円)

| | |
|-------|---------|
| 予算要求額 | 496,657 |
|-------|---------|

(単位:千円)

| 区 分 | | 金 額 |
|------------------|-------|---------|
| 財 源 内 訳 | 国庫支出金 | |
| | 県支出金 | |
| | 地方債 | |
| | その他 | 528 |
| | 市町負担金 | 496,129 |
| 計 | | 496,657 |

全体スケジュール（案）

| | | 平成29年度 | 平成30年度 | 平成31年度 | 平成32年度 | 平成33年度 | 平成34年度 |
|---------------|---------------------------------|---|--|--|---|--------|---|
| 敷地造成工事 | | <ul style="list-style-type: none"> ● 工事着手 ● 議会（契約の議決）（10月20日） ● 入札（9月13日） ● 入札公告（7月31日） | | | <ul style="list-style-type: none"> ● 工事完成（3月27日） | | |
| プラント整備・運営事業 | 事業者選定作業・契約締結 （整備・運営事業者選定委員会） | <ul style="list-style-type: none"> ● 事業概要説明書の公表（7月31日） ● 入札公告（9月1日） | <ul style="list-style-type: none"> ● ヒアリング（3月下旬）↓技術評価 ● 入札（開札）（4月中旬）↓価格評価 ● 落札者決定・公表（4月下旬）↓総合評価 ● 議会（契約議案の上程）（7月中旬）↓下包 | | | | |
| | 実施設計・建築確認申請・ 建設工事（試運転含む） | | <ul style="list-style-type: none"> ● 実施設計開始 | <ul style="list-style-type: none"> ● 建築確認申請 | <ul style="list-style-type: none"> ● 工事着手 | | <ul style="list-style-type: none"> ● 本稼働（8月1日） ● こみ全量受入れ（6月頃） ● 試運転（4月頃） |
| 設計監理及び施工監理等業務 | | | <ul style="list-style-type: none"> ● 入札公告（5月上旬） ● 業者決定・契約（7月上旬） ● 設計監理業務開始 | <ul style="list-style-type: none"> ● 施工監理業務開始 | | | <ul style="list-style-type: none"> ● 施工監理業務完了 |

可燃物処理施設整備事業に係る債務負担行為について

1. 可燃物処理施設整備・運営事業費

| 施設整備・ 運営事業費 | 期間 | |
|----------------|---------------|--|
| | 平成31年度～平成54年度 | |
| | 限度額 | |

32,554,000千円に廃棄物処理量の変動及び物価変動による額並びに消費税及び地方消費税を加算した額

【参考】

| | 今回の想定額 | 前回の想定額 | 差引 |
|-----------------|--------------|--------------|--------------|
| 建設工事費 | 19,371,000千円 | 20,500,000千円 | △1,129,000千円 |
| 運営管理費 (20年間) | 13,183,000千円 | 14,165,000千円 | △982,000千円 |
| 計(設定額) | 32,554,000千円 | 34,665,000千円 | △2,111,000千円 |

(税抜)

※今回の設定額は予定価格による

2. 可燃物処理施設建設工事に係る設計監理及び施工監理等委託費

| 設計監理及び 施工監理等委託費 | 期間 | |
|--------------------|---------------|--|
| | 平成31年度～平成34年度 | |
| | 限度額 | |

241,736千円

【参考】

| 年度 | 平成30年度 | 債務負担行為 | | | | 合計 |
|-----|------------------------|------------------------|--------------------------|------------------------|------------------------|--------------------------|
| | | 平成31年度 | 平成32年度 | 平成33年度 | 平成34年度 | |
| 事業費 | 26,860千円 (24,871千円) | 53,720千円 (49,740千円) | 80,578千円 (74,609千円) | 80,578千円 (74,609千円) | 26,860千円 (24,871千円) | 268,596千円 (248,700千円) |
| | | | 241,736千円 (223,829千円) | | | |

※()内は税抜

債務負担行為に係る年度別事業費 及び 構成市町負担金（概算）

① 敷地造成工事及び建設工事費並びに設計監理及び施工監理等委託費

(単位:千円、税抜)

| 区分 | 事業費及び事業年度(見込) | | | | | | |
|----------------|---------------|---------|-----------|-----------|-----------|-----------|------------|
| | 平成29年度 | 平成30年度 | 平成31年度 | 平成32年度 | 平成33年度 | 平成34年度 | 合計 |
| 敷地造成工事費 | 192,600 | 321,000 | 128,400 | | | | 642,000 |
| 市町負担金 | 192,600 | 321,000 | 128,400 | | | | 642,000 |
| 建設工事費 | | | 1,175,000 | 5,690,000 | 9,808,000 | 2,698,000 | 19,371,000 |
| 国庫支出金 | | | 466,000 | 2,400,000 | 4,320,000 | 414,000 | 7,600,000 |
| 市町負担金 | | | 709,000 | 3,290,000 | 5,488,000 | 2,284,000 | 11,771,000 |
| 設計監理及び施工監理等委託費 | | 24,871 | 49,740 | 74,609 | 74,609 | 24,871 | 248,700 |
| 市町負担金 | | 24,871 | 49,740 | 74,609 | 74,609 | 24,871 | 248,700 |
| 市町負担金合計 | 192,600 | 345,871 | 887,140 | 3,364,609 | 5,562,609 | 2,308,871 | 12,661,700 |

※敷地造成工事は契約額、「建設工事費」及び「設計監理及び施工監理等委託費」は債務負担行為額で試算

【参考:構成市町負担金】

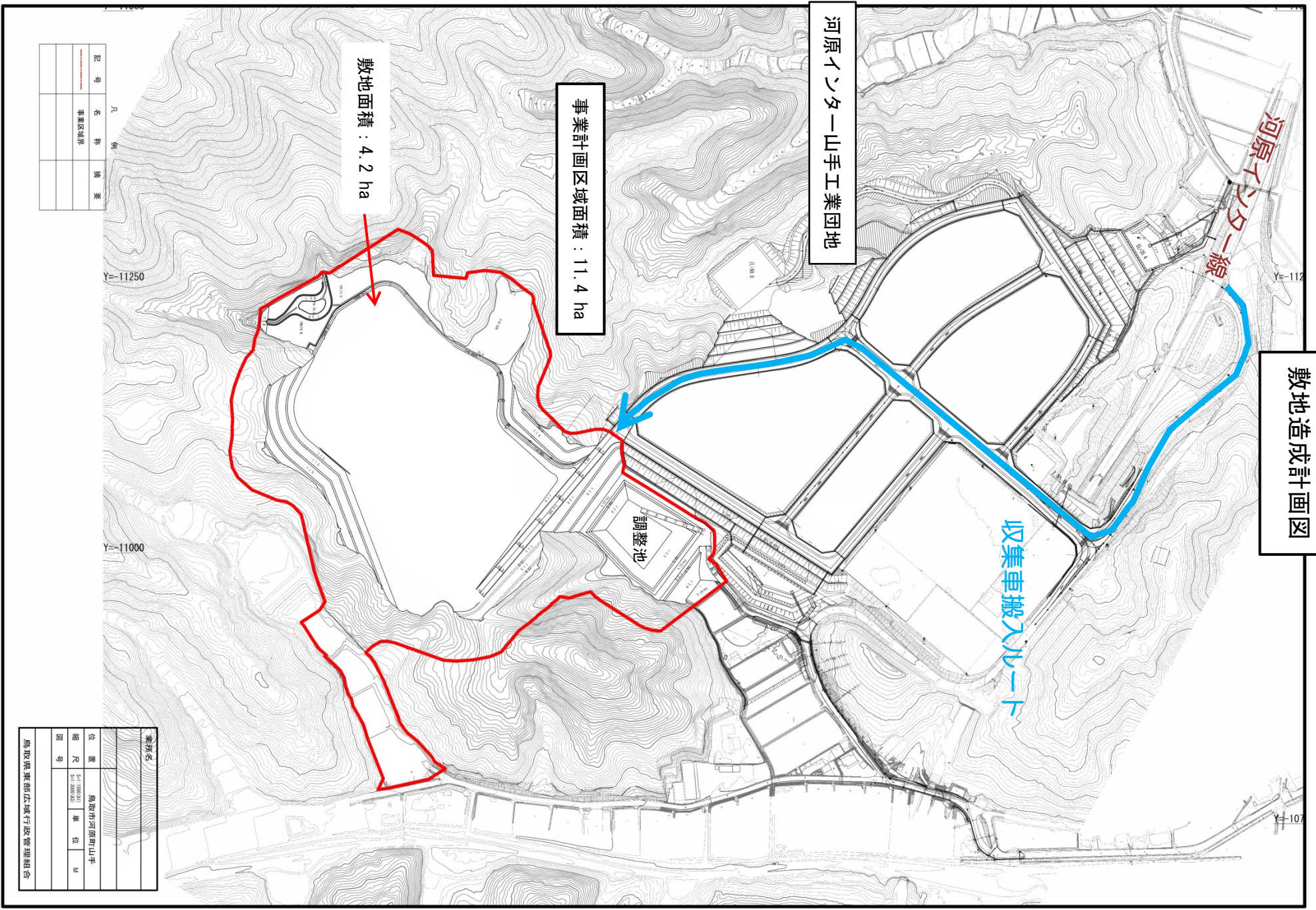
(単位:千円、税抜)

| 年度 | 平成29年度 | 平成30年度 | 平成31年度 | 平成32年度 | 平成33年度 | 平成34年度 | 合計 |
|-------|---------|---------|---------|-----------|-----------|-----------|------------|
| 市町負担金 | 192,600 | 345,871 | 887,140 | 3,364,609 | 5,562,609 | 2,308,871 | 12,661,700 |
| 鳥取市 | 165,203 | 296,308 | 760,013 | 2,882,461 | 4,765,487 | 1,978,009 | 10,847,481 |
| 岩美町 | 8,243 | 14,976 | 38,413 | 145,688 | 240,861 | 99,974 | 548,155 |
| 智頭町 | 5,027 | 8,976 | 23,021 | 87,311 | 144,350 | 59,916 | 328,601 |
| 若桜町 | 2,349 | 4,271 | 10,956 | 41,553 | 68,698 | 28,514 | 156,341 |
| 八頭町 | 11,778 | 21,340 | 54,737 | 207,596 | 343,213 | 142,458 | 781,122 |

※平成30年度以降は、平成30年度当初予算の負担割合で試算

② 運営管理費

年間 659,150千円の構成市町の負担割合については、今後東部広域負担金条例で定める。



| 記号 | 名称 | 概要 |
|----|-------|----|
| | 事業区域界 | |
| | | |
| | | |

| 業務名 | |
|-----|----------------|
| 位置 | 鳥取市河原山手 |
| 縮尺 | 5:1 (1000/200) |
| 図号 | |

鳥取県東部広域行政管理組合

現地の状況

上空からの写真



調整池放水路の集水桝の設置



地下水の排水用暗渠管の設置



旧水田の表土剥ぎ取り

| | | |
|-----|-----|------------------|
| 6・7 | 項目名 | 岩美消防署・八頭消防署 新築事業 |
|-----|-----|------------------|

| | |
|----|--------|
| 年度 | 平成30年度 |
|----|--------|

| |
|-------|
| 担当課 |
| 消防総務課 |

| | |
|------|-------|
| 会計名 | |
| 一般会計 | |
| 款 | 消防費 |
| 項 | 消防費 |
| 目 | 消防施設費 |

事業の概要

1 事業概要

消防庁舎の老朽化及び耐震不足を解消するため、本組合消防庁舎整備基本方針に基づき、岩美消防署（平成29～30年度）及び八頭消防署（平成30～31年度）の新築工事を行う。

【岩美消防署】

- ①委託業務費 〈11,893千円〉
 - ・（債）工事監理業務（平成29～30年度）
- ②工事費 〈257,188千円〉
 - ・（債）新築工事（平成29～30年度）～平成30年度は全体工事費の約6割

【八頭消防署】

（構造）RC造2階建 （延床面積）約1,000㎡

- ①委託業務費 〈54,745千円〉
 - ・基本・実施・解体設計業務
 - ・地質調査業務
 - ・（債）工事監理業務（平成30～31年度）等
- ②工事費 〈177,500千円〉
 - ・（債）新築工事（平成30～31年度）～平成30年度は全体工事費の約4割

2 債務負担行為の設定

- ・事 項 八頭消防署新築事業費
- ・期 間 平成31年度
- ・限度額 279,403千円（工事監理業務 13,147千円/新築工事 266,256千円）
〈平成30～31年度合計〉
462,537千円（工事監理業務 18,781千円/新築工事 443,756千円）

（単位：千円）

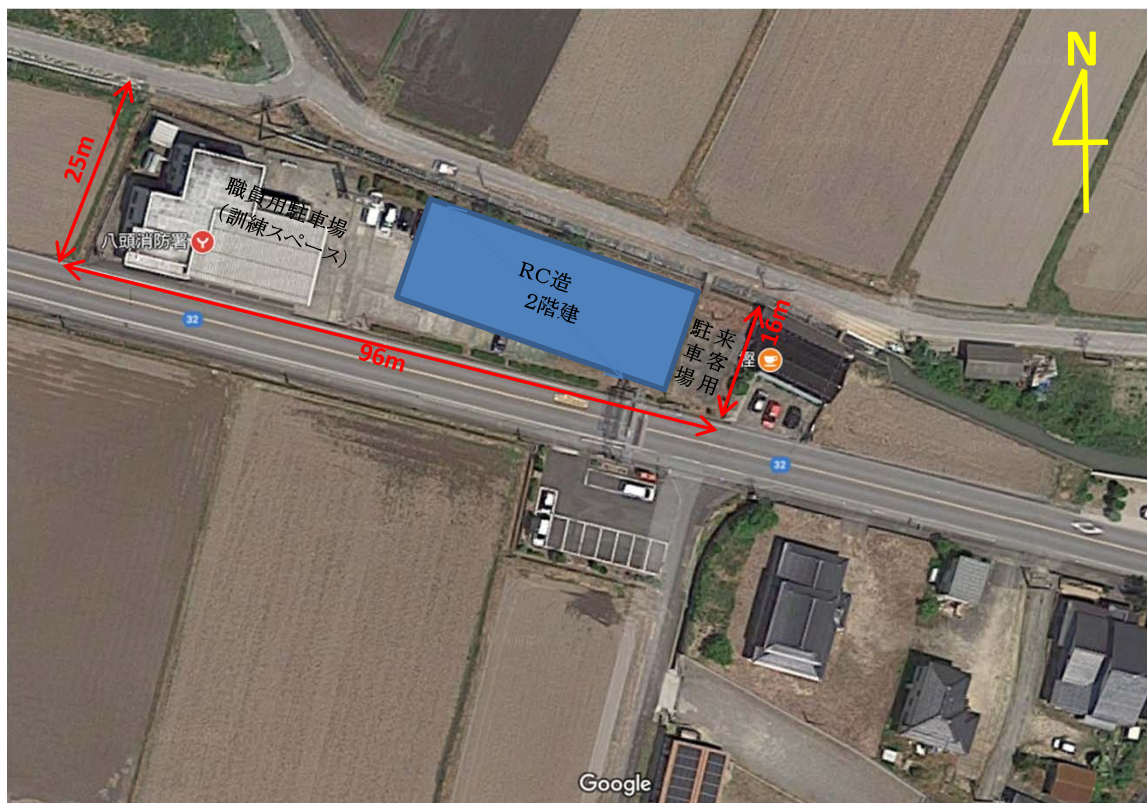
| | |
|-------|---------|
| 予算要求額 | 501,326 |
|-------|---------|

（単位：千円）

| 区 分 | | 金 額 |
|------------------|-------|---------|
| 財 源 内 訳 | 国庫支出金 | |
| | 県支出金 | |
| | 地方債 | 424,100 |
| | その他 | |
| | 市町負担金 | 77,226 |
| 計 | | 501,326 |

八頭消防署新築工事(案)

- 【新庁舎(案)】※敷地条件により部屋配置は変更します。
- RC造2階建
 - 延床面積 約1,000㎡



| | | |
|---|-----|------------------------|
| 8 | 項目名 | 消防ポンプ自動車・高規格救急自動車 更新整備 |
|---|-----|------------------------|

| | |
|----|--------|
| 年度 | 平成30年度 |
|----|--------|

| |
|-------|
| 担当課 |
| 消防総務課 |

| | |
|------|-------|
| 会計名 | |
| 一般会計 | |
| 款 | 消防費 |
| 項 | 消防費 |
| 目 | 消防施設費 |

事業の概要

1 事業概要

長期間使用により老朽化した車両を年次計画に基づき更新する。

- ・ 消防ポンプ自動車〔東町出張所〕 平成10年車更新 〈38,197千円〉
- ・ 高規格救急自動車〔国府分遣所〕 平成20年車更新 〈32,600千円〉

(単位:千円)

| | |
|-------|--------|
| 予算要求額 | 70,797 |
|-------|--------|

(単位:千円)

| 区 分 | | 金 額 |
|------------------|-------|--------|
| 財 源 内 訳 | 国庫支出金 | |
| | 県支出金 | |
| | 地方債 | 62,000 |
| | その他 | 550 |
| | 市町負担金 | 8,247 |
| 計 | | 70,797 |

消防ポンプ自動車(CD-I) (鳥取消防署東町出張所)

参考ベース車両



高規格救急自動車（鳥取消防署国府分遣所）

参考ベース車両

