

# 消防庁舎整備基本方針

## (資料編)

平成 26 年 1 月

鳥取県東部広域行政管理組合  
消防庁舎整備計画検討会

## 消防庁舎の現況

平成25年11月現在

名称	構造	開設年月日	耐用年数	経過年数	延面積	敷地面積	Is値	Iw値	診断結果
東町出張所	木造2階建一部鉄筋コンクリート造平屋建	S43.4.1	24年	45年	152.20	124.64		0.25	×
吉方出張所	鉄骨造・平屋建	S52.4.1	38年	36年	167.58	1,118.77	0.53		×
湖山消防署	鉄筋コンクリート造2階建	S53.4.1	50年	35年	592.90	1,821.55	0.96		○
岩美消防署	鉄骨造・2階建	S53.10.1	38年	34年	502.73	1,772.44	0.24		×
八頭消防署	鉄骨造・2階建	S53.10.1	38年	34年	502.73	2,042.13	0.25		×
気高消防署	鉄骨造・2階建	S53.10.1	38年	34年	502.73	1,957.43	0.28		×
若桜出張所	鉄骨造・平屋建	S54.10.1	38年	33年	271.54	922.48	0.20		×
智頭出張所	鉄骨造・平屋建	S54.10.1	38年	33年	278.25	661.53	0.17		×
用瀬出張所	鉄骨造・平屋建	S54.10.1	38年	33年	270.48	810.00	0.10		×
国府分遣所	鉄骨造・平屋建	S54.10.1	38年	33年	270.48	1,006.87	0.10		×
消防局		H元.7.1	50年	24年	3,872.07	4,934.44			
鳥取消防署	鉄筋コンクリート造4階建	H元.4.11							
青谷出張所	鉄骨造・平屋建	H2.4.1	38年	23年	265.50	734.26			

※耐用年数は、総務省所管補助金交付規則(平成14年3月22日総務省令第32号)に基づく処分制限期間による。

※耐震診断は、昭和56以前に建築された庁舎を対象として実施

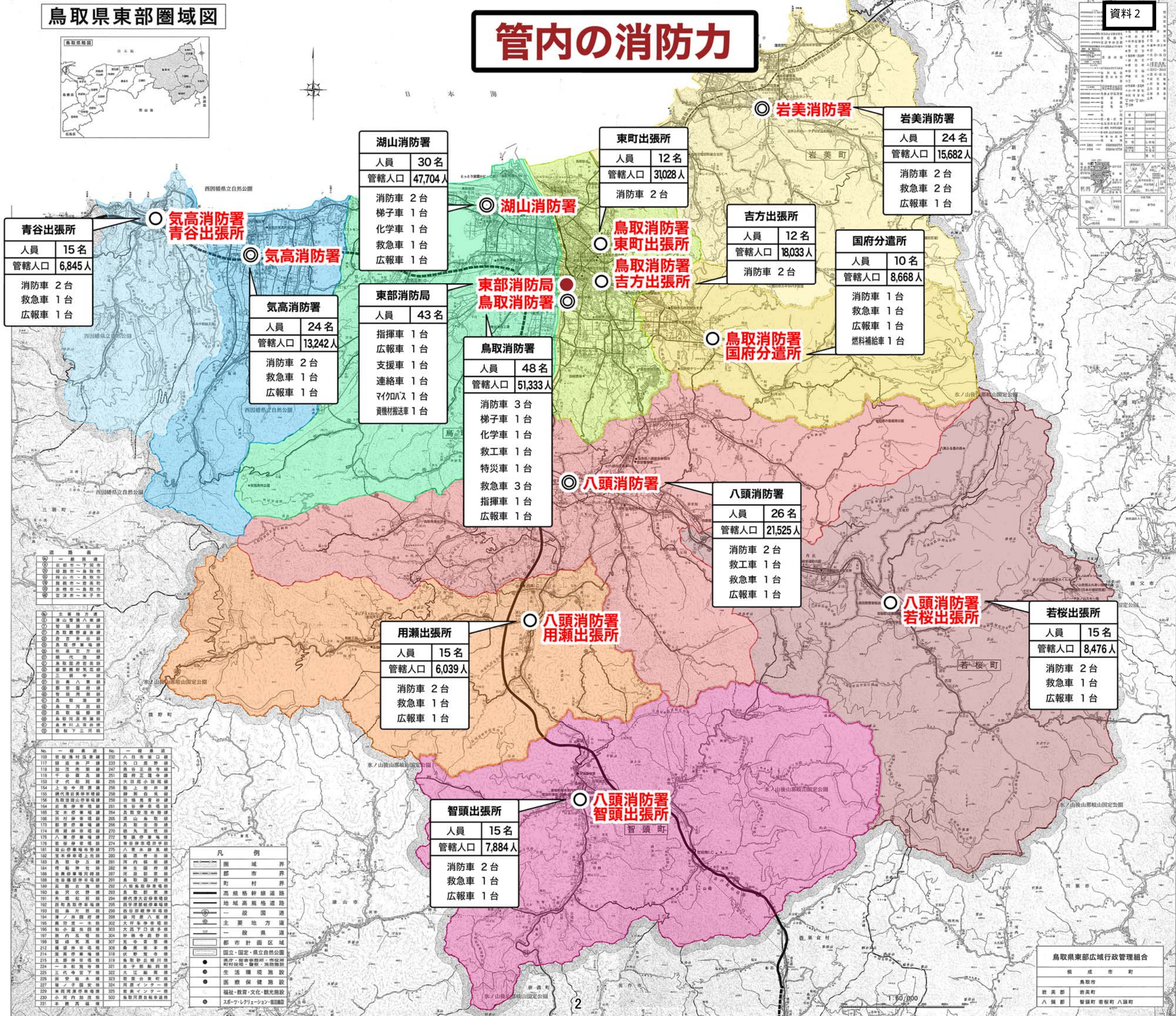
※耐震診断は、防災拠点のため基準のIs値=0.6に割り増し、1.25倍した0.75を判定指標とした。(鳥取市建築住宅課協議)

Is値(非木造)	Iw値(木造)	
0.3未満	0.7未満	倒壊し、又は崩壊する危険性が高い。
0.3以上0.6未満	0.7以上1.0未満	倒壊し、又は崩壊する危険性がある。
0.6以上	1.0以上	倒壊し、又は崩壊する危険性が低い。





# 管内の消防力



青谷出張所	
人員	15名
管轄人口	6,845人
消防車	2台
救急車	1台
広報車	1台

青谷出張所

気高消防署	
人員	24名
管轄人口	13,242人
消防車	2台
救急車	1台
広報車	1台

気高消防署

湖山消防署	
人員	30名
管轄人口	47,704人
消防車	2台
梯子車	1台
化学車	1台
救急車	1台
広報車	1台

湖山消防署

東部消防局	
人員	43名
指揮車	1台
広報車	1台
支援車	1台
連絡車	1台
マイク入	1台
資機材搬送車	1台

東部消防局  
鳥取消防署

鳥取消防署	
人員	48名
管轄人口	51,333人
消防車	3台
梯子車	1台
化学車	1台
救急車	1台
特災車	1台
救急車	3台
指揮車	1台
広報車	1台

鳥取消防署  
東町出張所  
鳥取消防署  
吉方出張所

東町出張所	
人員	12名
管轄人口	31,028人
消防車	2台

吉方出張所	
人員	12名
管轄人口	18,033人
消防車	2台

国府分遣所	
人員	10名
管轄人口	8,668人
消防車	1台
救急車	1台
広報車	1台
燃料補給車	1台

岩美消防署	
人員	24名
管轄人口	15,682人
消防車	2台
救急車	2台
広報車	1台

岩美消防署

八頭消防署

八頭消防署	
人員	26名
管轄人口	21,525人
消防車	2台
救急車	1台
救急車	1台
広報車	1台

八頭消防署  
用瀬出張所

用瀬出張所	
人員	15名
管轄人口	6,039人
消防車	2台
救急車	1台
広報車	1台

若桜出張所	
人員	15名
管轄人口	8,476人
消防車	2台
救急車	1台
広報車	1台

八頭消防署  
若桜出張所

智頭出張所	
人員	15名
管轄人口	7,884人
消防車	2台
救急車	1台
広報車	1台

八頭消防署  
智頭出張所

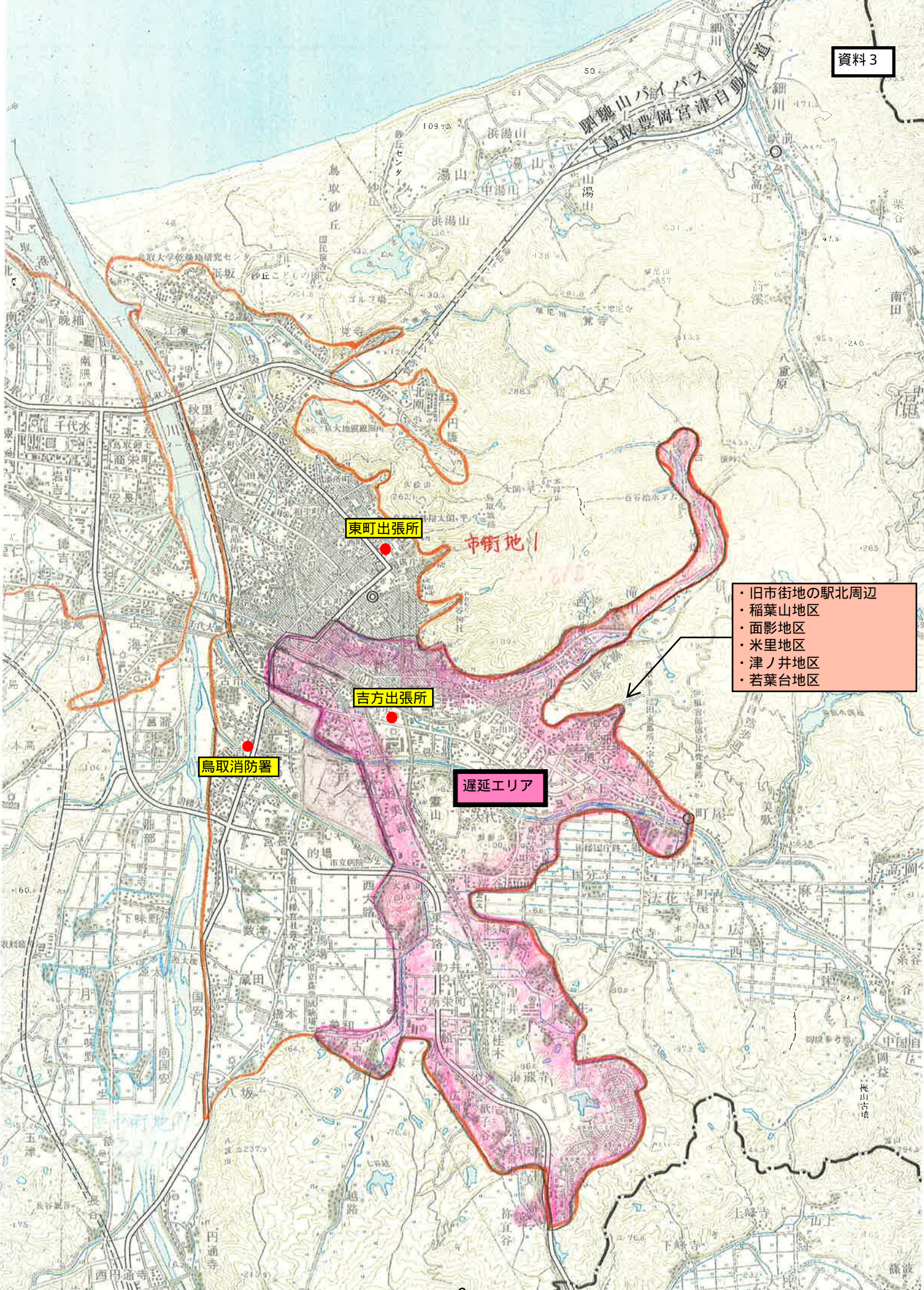
- ① 一般道路
- ② 国道
- ③ 主要地方道
- ④ 一般県道
- ⑤ 市道
- ⑥ 町道
- ⑦ 村道
- ⑧ 河川
- ⑨ 湖沼
- ⑩ 森林
- ⑪ 公園
- ⑫ 墓地
- ⑬ 神社
- ⑭ 寺
- ⑮ 学校
- ⑯ 病院
- ⑰ 福祉施設
- ⑱ スポーツ施設

No.	一般道路	No.	一般道路
103	岩美町五郎線	252	八頭町口線
117	岩美町下線	233	八頭町口線
118	岩美町上線	247	岩美町正線
119	千代田線	251	備前正線
153	千代田線	256	大井町小線
154	上中河原線	256	上中河原線
155	備前正線	256	備前正線
156	鳥取県道山形線	259	沼津線
154	岩美町線	261	備前正線
185	岩美町線	264	鳥取県道
190	岩美町線	265	鳥取県道
173	岩美町線	266	鳥取県道
174	岩美町線	270	備前正線
175	岩美町線	272	備前正線
176	岩美町線	274	備前正線
181	岩美町線	275	八頭町線
182	岩美町線	280	備前正線
183	岩美町線	281	河内線
184	岩美町線	282	備前正線
185	岩美町線	287	河内線
186	岩美町線	291	備前正線
189	岩美町線	292	八頭町線
190	岩美町線	293	鳥取県道
191	岩美町線	294	備前正線
192	岩美町線	295	鳥取県道
193	岩美町線	296	鳥取県道
194	岩美町線	298	備前正線
195	岩美町線	302	大井町線
196	岩美町線	303	大井町線
197	岩美町線	304	備前正線
198	岩美町線	307	備前正線
212	岩美町線	308	備前正線
214	岩美町線	318	伏見線
215	岩美町線	319	備前正線
224	岩美町線	321	備前正線
225	岩美町線	322	大井町線
228	岩美町線	323	備前正線
227	岩美町線	324	備前正線
229	岩美町線	325	備前正線
230	岩美町線	326	備前正線
231	岩美町線	329	備前正線

凡例	
—	国境
—	都道府県界
—	市界
—	町界
—	村界
—	高規格幹線道路
—	地域高規格道路
—	一般国道
—	主要地方道
—	一般県道
—	都市計画区域
—	国立・国定・県立自然公園
●	庁舎・支庁事務所・市役所 町村役所・警察・消防署
●	生活環境施設
●	医療保健施設
●	福祉・教育・文化・観光施設
●	スポーツ・レクリエーション施設

鳥取県東部広域行政管理組合	
組合員市町	鳥取市
組合員市町	岩美町
組合員市町	八頭町
組合員市町	智頭町
組合員市町	若桜町
組合員市町	八頭町



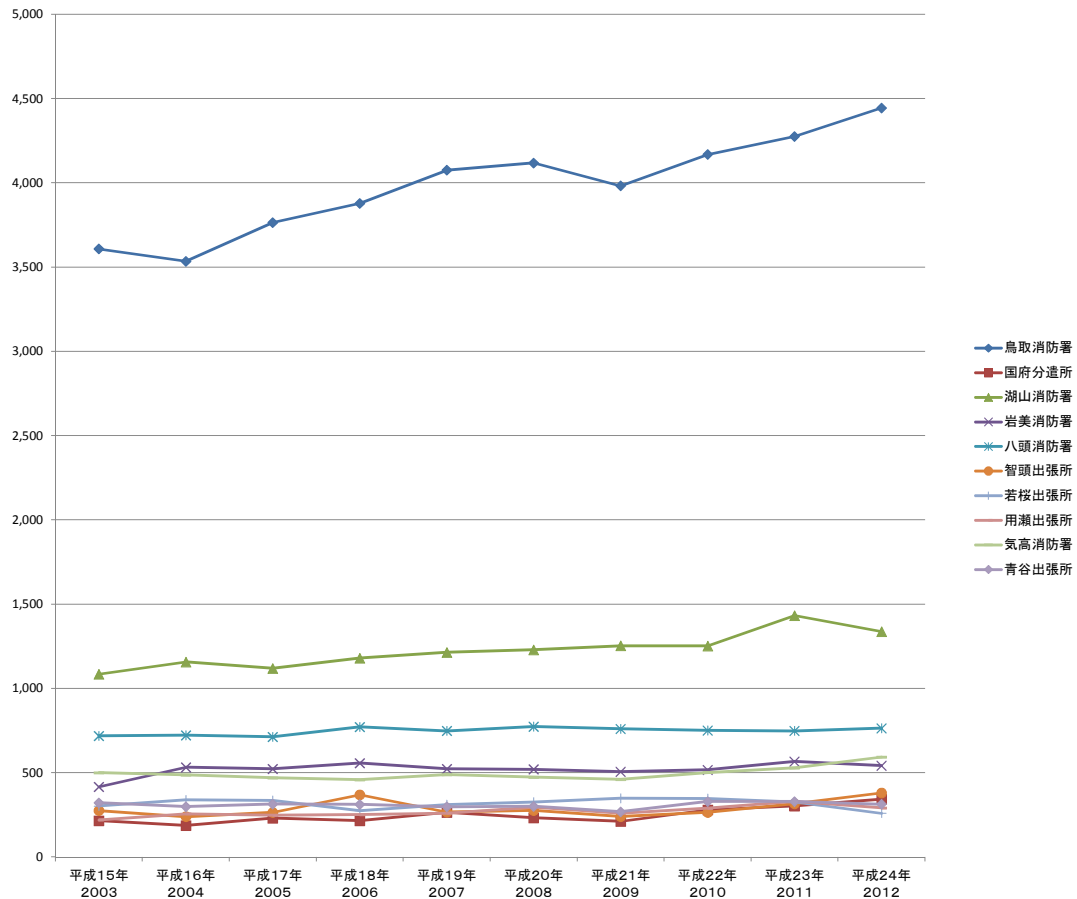


- ・旧市街地の駅北周辺
- ・稲葉山地区
- ・面影地区
- ・米里地区
- ・津ノ井地区
- ・若葉台地区



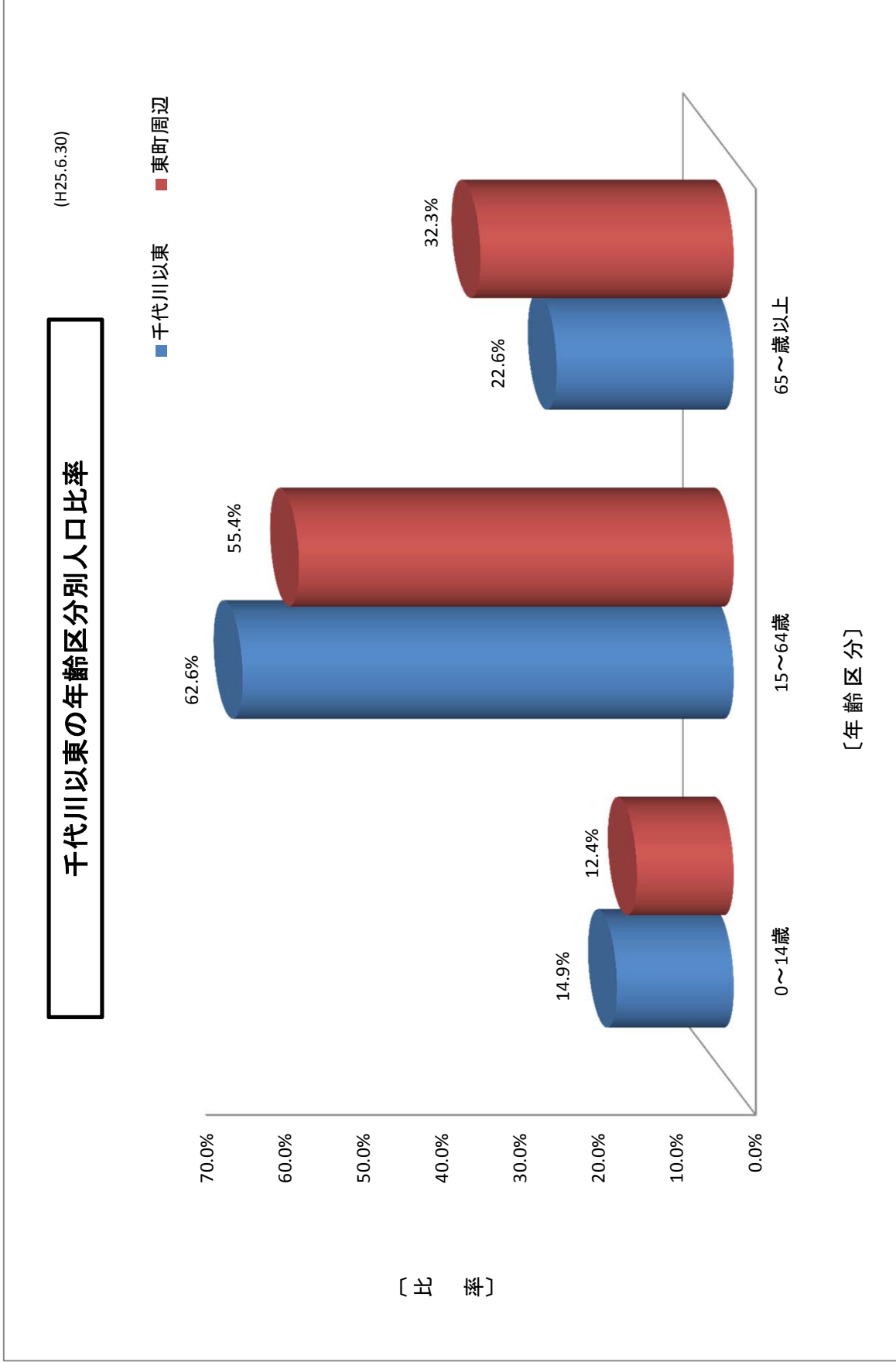
## 各署・所別救急出動件数

	平成15年 2003	平成16年 2004	平成17年 2005	平成18年 2006	平成19年 2007	平成20年 2008	平成21年 2009	平成22年 2010	平成23年 2011	平成24年 2012
鳥取消防署	3,608	3,535	3,765	3,879	4,075	4,118	3,982	4,168	4,276	4,444
国府分遣所	216	186	230	215	265	233	212	280	302	343
湖山消防署	1,085	1,157	1,120	1,180	1,214	1,229	1,253	1,252	1,432	1,338
岩美消防署	416	533	523	557	523	520	506	518	567	542
八頭消防署	718	723	713	772	748	773	761	751	748	764
智頭出張所	275	239	264	369	266	276	240	264	316	381
若桜出張所	303	338	335	275	311	326	349	346	326	260
用瀬出張所	220	256	248	251	260	296	260	289	329	291
気高消防署	500	487	469	459	488	473	461	501	529	594
青谷出張所	322	299	314	312	298	301	268	329	330	313
合計	7,663	7,753	7,981	8,269	8,448	8,545	8,292	8,698	9,155	9,270



過去5年間の重症以上の発生比率





## 消防庁舎に特に求められる機能(案)

機能	消防署						出張所					
	鳥取	湖山	岩美	八頭	気高	東町	吉方	国府	若桜	智頭	用瀬	青谷
救急消毒室	○	○	○	○	○	○	○	○	○	○	○	○
多目的講習室	○	○	○	○	○	○	○	○	○	○	○	○
仮眠室の改善	○	○	○	○	○	○	○	○	○	○	○	○
体力錬成室	○	○	○	○	○	○	○	○	○	○	○	○
車庫の増床	○	○	○	○	○	○	○	○	○	○	○	○
女性用居室	○	○	○	○	○	○						
障がい者対応トイレ	○	○	○	○	○	○	○	○	○	○	○	○
自家発電設備	○	○	○	○	○	○	○	○	○	○	○	○
*耐震防火水槽												
*耐震飲料水槽												
自家給油設備	○											
*太陽光発電システム												

※ \* 印は必要に応じて検討します。



## 消防庁舎整備概算事業費(1庁舎あたり)

単位(千円)

機能・用途	消防署			出張所		
	耐震のみの場合	耐震・改修の場合	建替の場合	耐震のみの場合	耐震・改修の場合	建替の場合
耐震改修	*	*		*	*	
執務・居住スペースの拡充		*	*		*	*
車庫スペースの拡充		*	*		*	*
女性対応スペースの新設		*	*		*	*
非常用発電装置		*	*		*	*
耐震防火水槽						
耐震飲料貯水槽						
自家給油設備						
太陽光発電システム						
建物構造	S造2階	S造2階 一部増築	RC造2階	S造平屋	S造2階 一部増築	RC造2階
建築面積	363.86㎡	688.75㎡	703.2㎡	276㎡	375.84㎡	499.4㎡
延べ面積	496.73㎡	917.38㎡	1066.4㎡	276㎡	473.21㎡	848.8㎡
基本・実施設計費・工事監理費	11,000	19,000	24,000	8,000	11,000	16,000
解体・撤去工事	7,000	7,000	14,000	2,000	2,000	8,000
仮設庁舎建設費(プレハブ)	57,000	57,000	57,000	36,000	36,000	36,000
庁舎工事費	115,000	276,000	367,000	88,000	180,000	277,000
小計	190,000	359,000	462,000	134,000	229,000	337,000
消費税(8%)込合計H26.4~	205,200	387,720	498,960	144,720	247,320	363,960

※ 事業費について、地盤調査等の結果により変更となる場合がある。

※ 土地借上げ、土地取得にかかる経費は未計上。

※ 事業費の試算は、平成24年9月時点のもの。

## 消 防 庁 舎 整 備 優 先 度

平成25年11月

署所名	構 造	開設年月	耐用年数	経過年	標高(m)	Is値	整備優先度
東町出張所	木造2階建	昭和43年4月	24	45	5.1	0.25 (Iw)	AA
岩美消防署	鉄骨造2階建	昭和53年10月	38	35	3.8	0.24	A
八頭消防署	鉄骨造2階建	昭和53年10月	38	35	30.0	0.25	A
智頭出張所	鉄骨造平屋建	昭和54年10月	38	34	178.0	0.17	A
用瀬出張所	鉄骨造平屋建	昭和54年10月	38	34	76.0	0.1	A
気高消防署	鉄骨造2階建	昭和53年10月	38	35	17.9	0.28	B
国府分遣所	鉄骨造平屋建	昭和54年10月	38	34	48.2	0.1	B
若桜出張所	鉄骨造平屋建	昭和54年10月	38	34	203.0	0.25	B
吉方出張所	鉄骨造平屋建	昭和52年4月	38	37	7.0	0.53	B
湖山消防署	鉄筋コンクリート造2階建	昭和53年4月	50	35	10.0	0.96	C
青谷出張所	鉄骨造平屋建	平成2年4月	38	23	2.5	-	C
消防局 鳥取消防署	鉄筋コンクリート造4階建	平成元年4月	50	24	6.4	-	C

※ 整備優先度については、Is値、庁舎の損傷程度及び周辺環境等を総合的に判断したものである。

※ 優先度 AA: 早急に整備を要するもの

A: Is値及び庁舎の損傷程度等により、早期に整備を要するもの

B: Is値及び庁舎の損傷程度等により、時期を見て整備を要するもの

C: 耐用年数等を考慮して随時、検討・整備を要するもの



## 防災・訓練センター活用例

- 大規模地震等を想定したがれき救出訓練



- 大規模災害等における防災拠点（ヘリポート附帯）



- ポンプ操法（訓練）大会

