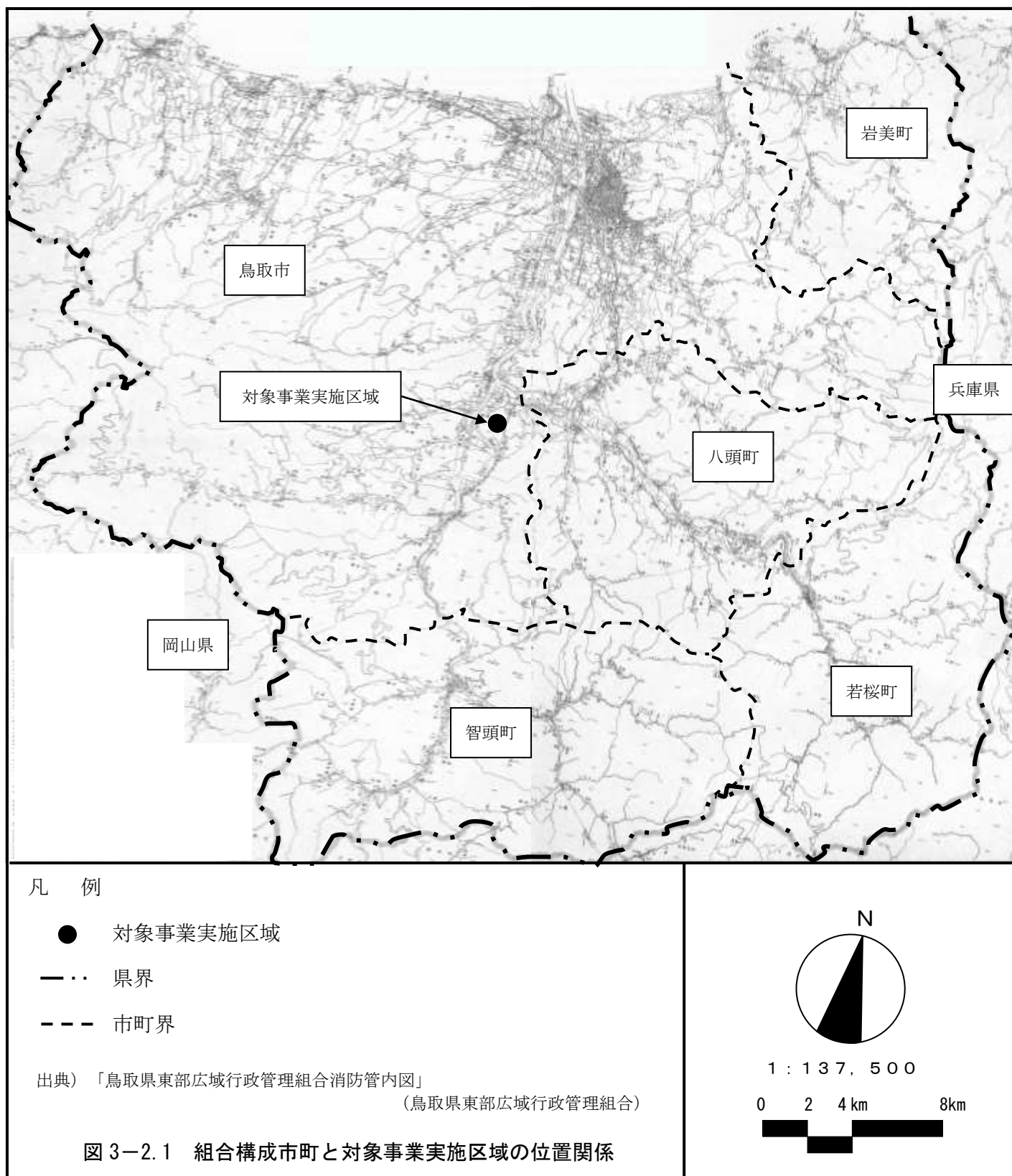


3-2 社会的状況

3-2-1 行政区画の状況

組合構成市町と対象事業実施区域の位置関係は、図3-2.1のとおりである。

対象事業実施区域は、鳥取市と八頭町の行政界付近にあり、圏域内のほぼ中央に位置している。



3-2-3 人口の状況

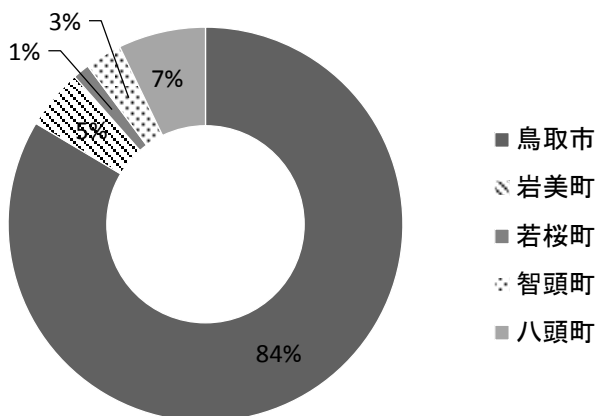
組合構成各市町の人口推移は表3-2.1のとおりであり、いずれの市町においてもやや減少している。圏域内の総人口は平成29年10月1日現在で229,320人である。また、構成比率は図3-2.3に示すとおり、鳥取市83.6%、岩美町4.9%、若桜町1.4%、智頭町3.0%、八頭町7.2%である。

表 3-2.1 組合構成市町の人口推移

| 年 | 鳥取市 | | 岩美町 | | 若桜町 | |
|---------|----------------|-------------|---------------|------------|--------------|------------|
| | 人口 | 世帯数 | 人口 | 世帯数 | 人口 | 世帯数 |
| 平成 20 年 | 199,018(99.3) | 72,977(2.7) | 12,729(98.7) | 4,049(3.1) | 4,104(97.8) | 1,449(2.8) |
| 平成 21 年 | 198,200(98.9) | 73,128(2.7) | 12,567(97.4) | 4,015(3.1) | 3,987(95.0) | 1,436(2.8) |
| 平成 22 年 | 197,449(98.5) | 73,288(2.7) | 12,362(95.9) | 3,982(3.1) | 3,873(92.3) | 1,405(2.8) |
| 平成 23 年 | 196,994(98.3) | 73,930(2.7) | 12,275(95.2) | 4,032(3.0) | 3,750(89.3) | 1,371(2.7) |
| 平成 24 年 | 196,155(97.9) | 74,053(2.6) | 12,090(93.7) | 3,999(3.0) | 3,624(86.3) | 1,348(2.7) |
| 平成 25 年 | 194,981(97.3) | 74,478(2.6) | 11,871(92.0) | 3,973(3.0) | 3,496(83.3) | 1,320(2.6) |
| 平成 26 年 | 194,363(97.0) | 75,244(2.6) | 11,668(90.5) | 3,983(2.9) | 3,382(80.6) | 1,300(2.6) |
| 平成 27 年 | 193,717(96.7) | 75,941(2.6) | 11,485(89.1) | 3,993(2.9) | 3,269(77.9) | 1,271(2.6) |
| 平成 28 年 | 192,658(96.2) | 76,295(2.5) | 11,343(88.0) | 4,013(2.8) | 3,209(76.5) | 1,273(2.5) |
| 平成 29 年 | 191,601(96.3) | 76,896(2.5) | 11,263(88.5) | 4,036(2.8) | 3,130(76.3) | 1,246(2.5) |

| 年 | 智頭町 | | 八頭町 | | 組合同計 | |
|---------|--------------|------------|--------------|------------|----------------|-------------|
| | 人口 | 世帯数 | 人口 | 世帯数 | 人口 | 世帯数 |
| 平成 20 年 | 8,100(98.3) | 2,670(3.0) | 18,841(98.7) | 5,492(3.4) | 242,792(99.2) | 86,637(2.8) |
| 平成 21 年 | 7,925(96.2) | 2,621(3.0) | 18,616(97.5) | 5,470(3.4) | 241,295(98.6) | 86,670(2.8) |
| 平成 22 年 | 7,718(93.6) | 2,569(3.0) | 18,427(96.5) | 5,454(3.4) | 239,829(98.0) | 86,698(2.8) |
| 平成 23 年 | 7,619(92.4) | 2,539(3.0) | 18,071(94.6) | 5,380(3.4) | 238,709(97.5) | 87,252(2.7) |
| 平成 24 年 | 7,498(91.0) | 2,529(3.0) | 17,771(93.1) | 5,415(3.3) | 237,138(96.9) | 87,344(2.7) |
| 平成 25 年 | 7,373(89.5) | 2,516(2.9) | 17,516(91.7) | 5,410(3.2) | 235,237(96.1) | 87,697(2.7) |
| 平成 26 年 | 7,269(88.2) | 2,508(2.9) | 17,241(90.3) | 5,388(3.2) | 233,923(95.6) | 88,423(2.6) |
| 平成 27 年 | 7,154(86.8) | 2,487(2.9) | 16,985(88.9) | 5,359(3.2) | 232,610(95.0) | 89,051(2.6) |
| 平成 28 年 | 7,031(85.3) | 2,485(2.8) | 16,687(87.4) | 5,386(3.1) | 230,928(94.3) | 89,452(2.6) |
| 平成 29 年 | 6,905(85.2) | 2,481(2.8) | 16,421(87.2) | 5,400(3.0) | 229,320(94.5) | 90,059(2.5) |

備考) 人口の()内は、平成20年を100とした時の伸び率(%)を、世帯数の()内は、1世帯あたりの人数を示す。
出典) 「鳥取県年齢別推計人口 鳥取県人口別及び世帯数の推移」(鳥取県ホームページ)



出典) 「鳥取県年齢別推計人口 鳥取県人口別及び世帯数の推移」(鳥取県ホームページ)

図 3-2.3 組合構成市町の人口構成比 (平成 29 年)

3-2-4 土地利用の状況

1. 土地利用

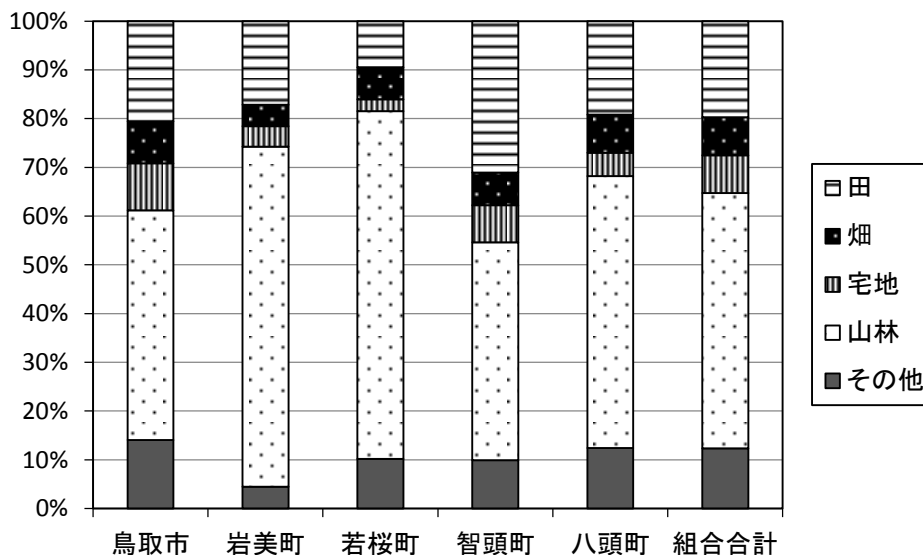
平成28年における組合構成各市町村の土地利用状況は表3-2.2及び図3-2.4に示すとおりである。いずれの市町とも山林の占める割合が比較的多くなっている。

表 3-2.2 組合構成各市町の土地利用状況（平成 28 年）

単位：m²

| 区分 | 鳥取市 | 岩美町 | 若桜町 | 智頭町 | 八頭町 | 組合合計 |
|-----|-------------|------------|------------|------------|------------|-------------|
| 田 | 60,606,208 | 8,836,664 | 2,707,217 | 5,778,895 | 15,025,550 | 92,954,534 |
| 畑 | 25,461,373 | 2,258,708 | 1,891,446 | 1,245,257 | 6,075,052 | 36,931,836 |
| 宅地 | 28,406,593 | 2,147,835 | 684,407 | 1,410,138 | 3,777,774 | 36,426,747 |
| 山林 | 139,176,963 | 35,943,415 | 20,462,415 | 8,303,676 | 43,665,347 | 247,551,816 |
| その他 | 41,377,239 | 2,293,202 | 2,909,853 | 1,848,171 | 9,702,801 | 58,131,266 |
| 総数 | 295,028,376 | 51,479,824 | 28,655,338 | 18,586,137 | 78,246,524 | 471,996,199 |

出典）「平成 29 年刊 鳥取県統計年鑑」（鳥取県ホームページ）



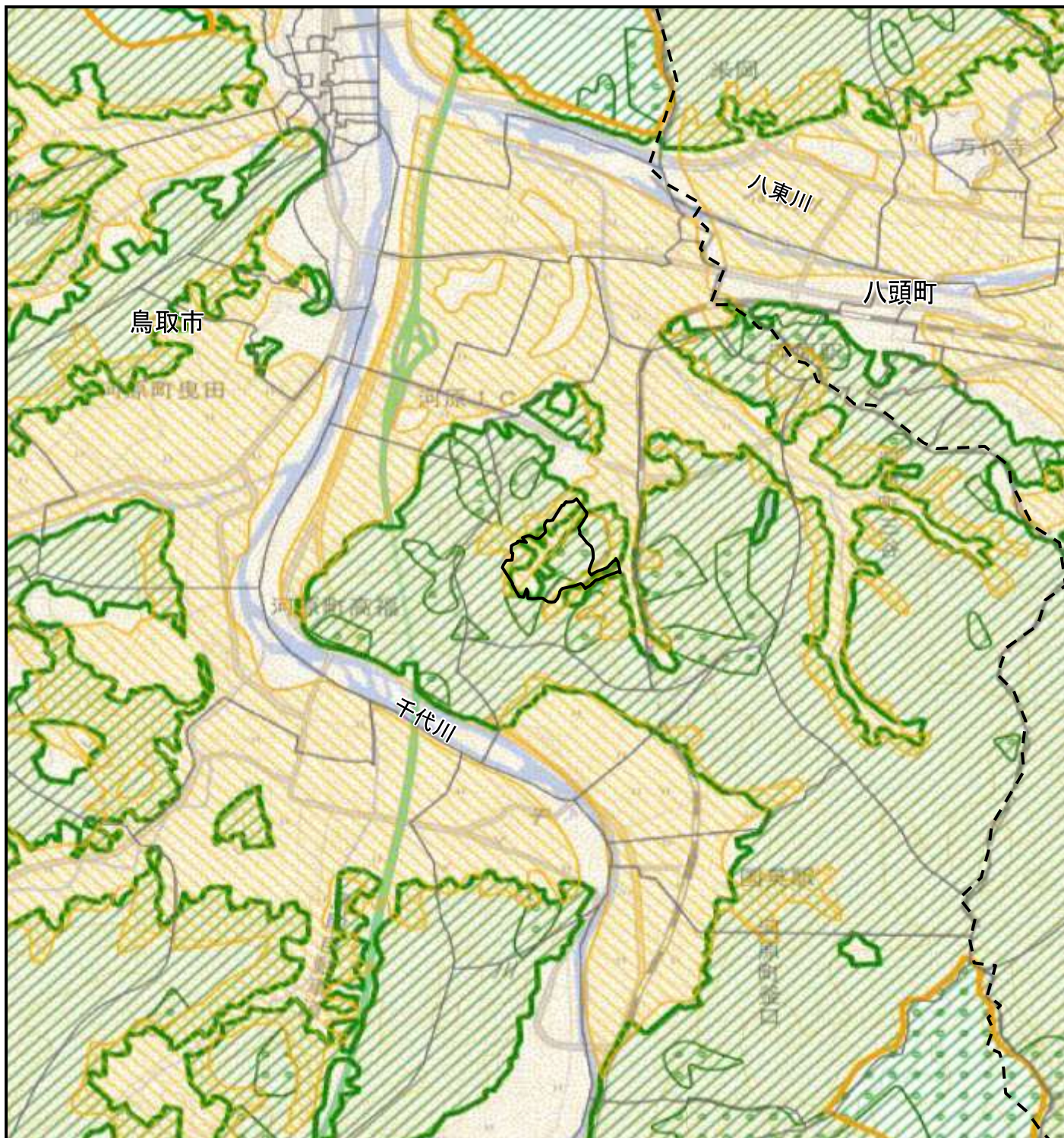
出典）「平成 29 年刊 鳥取県統計年鑑」（鳥取県ホームページ）

図 3-2.4 組合構成各市町の土地利用状況

2. 農用地区域、保安林

対象事業実施区域及びその周辺における、農用地区域及び保安林等の指定状況は図3-2.5に示すとおりである。

対象事業実施区域は、一部保安林の指定を受けている。



凡 例

- 対象事業実施区域
- 市町界
- 農業地域
- 森林地域
- 農用地区域
- 地域森林計画対象民有林
- 保安林

注) このシステムで公表されている土地利用基本計画のデータは、必ずしも最新の情報に更新されているわけではない。

出典) 「土地利用調整総合支援ネットワークシステム」
(国土交通省ホームページ)

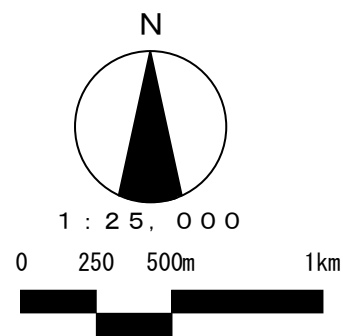


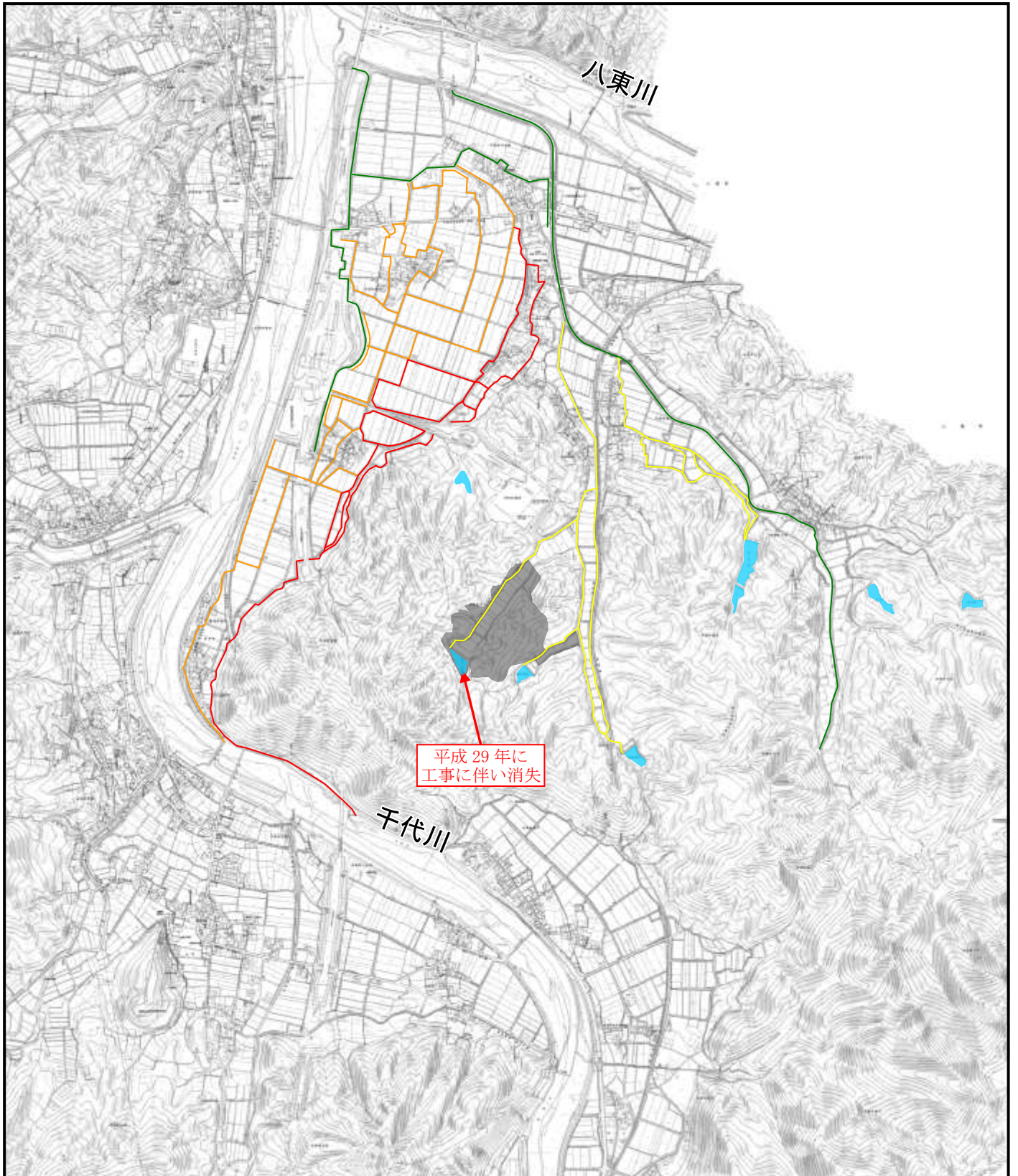
図 3-2.5 農用地区域及び保安林等の指定状況

3-2-5 水域利用の状況

1. 公共用水域

対象事業実施区域の西側には千代川、北側には八東川が流れており、八東川は対象事業実施区域の北側約3 kmで千代川に合流している。

対象事業実施区域の西側及び北側には水田があり、この水田には図3-2.6に示すように千代川から取水している水路（橙色及び赤色）及び丘陵地内に設けられたため池から取水している水路（黄色）より農業用水が供給されている。また、これらの農業用水は、最終的には千代川に流入している。（緑色で示す水路に排出後、八東川へ流入）

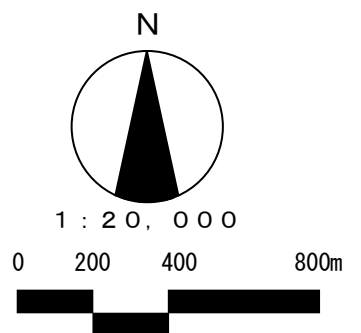


凡 例

- 対象事業実施区域
- ため池
- 水路（千代川から取水）
- 水路（ため池から取水）
- 水路（排水）

この地図は、鳥取市白図を使用したものである。

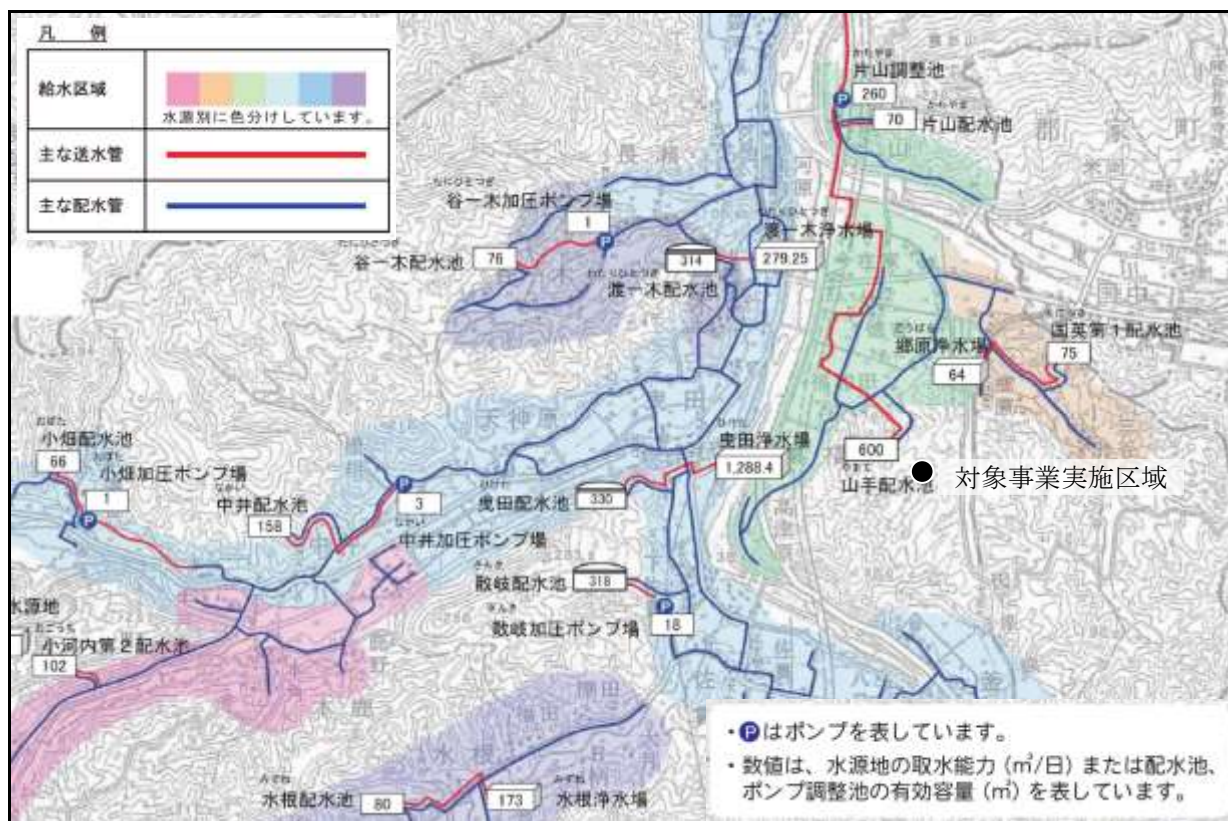
図 3-2.6 周辺公共用水域



2. 地下水

対象事業実施区域及びその周辺では、図3-2.7に示すとおり、地下水を水源とする簡易水道より上水の供給が行われている。

対象事業実施区域北側の地区については、郷原、山手浄水場付近の井戸を水源としており、また国英第1及び山手配水池が存在している。釜口地区は、千代川西側の曳田浄水場付近の井戸を水源としている。



出典)「平成29年度鳥取市水道事業概要 上水道および工業用水道給水区域図」(鳥取市水道局ホームページ)

図3-2.7 対象事業実施区域周辺の上水供給範囲

3-2-6 産業の状況

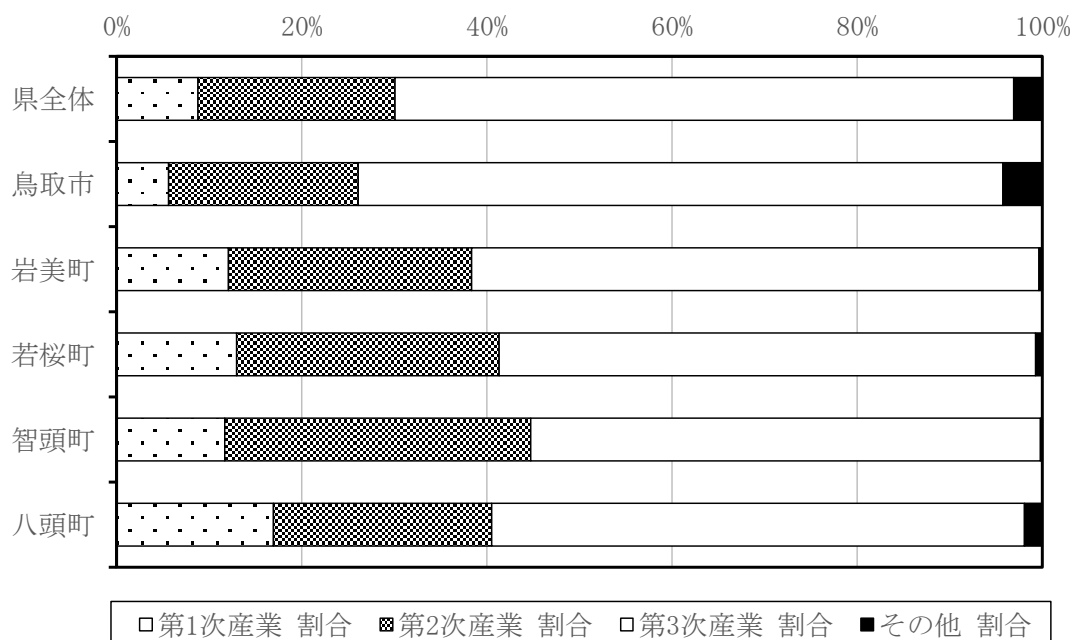
平成27年時点における組合構成各市町の産業別就業人口及びその構成比率は表3-2.3及び図3-2.8のとおりである。

組合合計でみると、鳥取県全体の構成比率とほぼ等しくなっており、第1次産業が7.1%、第2次産業が21.5%、第3次産業が67.7%となっている。

表 3-2.3 産業別就業人口及びその構成比率

| 区分 | 総数 | 第1次産業 | | 第2次産業 | | 第3次産業 | | その他 | |
|------|---------|--------|-------|--------|-------|---------|-------|-------|-------|
| | | 人数 | 割合(%) | 人数 | 割合(%) | 人数 | 割合(%) | 人数 | 割合(%) |
| 県全体 | 280,925 | 24,671 | 8.8 | 59,764 | 21.3 | 187,826 | 66.9 | 8,664 | 3.1 |
| 鳥取市 | 93,021 | 5,219 | 5.6 | 19,037 | 20.5 | 64,810 | 69.7 | 3,955 | 4.3 |
| 岩美町 | 5,469 | 661 | 12.1 | 1,435 | 26.2 | 3,354 | 61.3 | 19 | 0.3 |
| 若桜町 | 1,528 | 198 | 13.0 | 433 | 28.3 | 886 | 58.0 | 11 | 0.7 |
| 智頭町 | 3,383 | 395 | 11.7 | 1,118 | 33.0 | 1,863 | 55.1 | 7 | 0.2 |
| 八頭町 | 8,934 | 1,513 | 16.9 | 2,108 | 23.6 | 5,140 | 57.5 | 173 | 1.9 |
| 組合合計 | 112,335 | 7,986 | 7.1 | 24,131 | 21.5 | 76,053 | 67.7 | 4,165 | 3.7 |

出典) 「平成27年 国勢調査」 (総務省統計局ホームページ)



出典) 「平成27年 国勢調査」 (総務省統計局ホームページ)

図 3-2.8 産業別就業人口の構成比率

3-2-7 交通の状況

圏域内の幹線道路交通網は、図3-2.9に示すとおりである。

高速道路としては、日本海沿岸に沿って山陰自動車道及び鳥取豊岡宮津自動車道の整備が進められている。

国道としては、日本海に沿って東西に横断する国道9号、南北に縦断する国道53号・29号、その他国道178号・373号・482号が整備されている。

また、対象事業実施区域西側の鳥取自動車道の整備も進められており、智頭 I C・河原 I C間が平成21年3月に、河原 I C・鳥取 I C間が平成22年3月に開通している。また、対象事業実施区域北側では、国道53号と国道29号を結ぶ高規格道路（河原インター線：全延長約6.4km）が整備され、平成25年3月に全線開通している。なお、鳥取自動車道と河原インター線は河原 I Cにより連絡している。鳥取自動車道及び河原インター線は、本事業における主要な搬出入道路として利用する計画である。

圏域内の鉄道については、J R 因美線と智頭急行線により岡山～鳥取及び鳥取～姫路～大阪～京都方面への特急が運行している。また、J R 因美線は、鳥取駅からは山陰本線に接続しており、米子や京都へ連絡している。



出典) 鳥取東部広域行政管理組合資料

図 3-2.9 組合管内の交通の状況

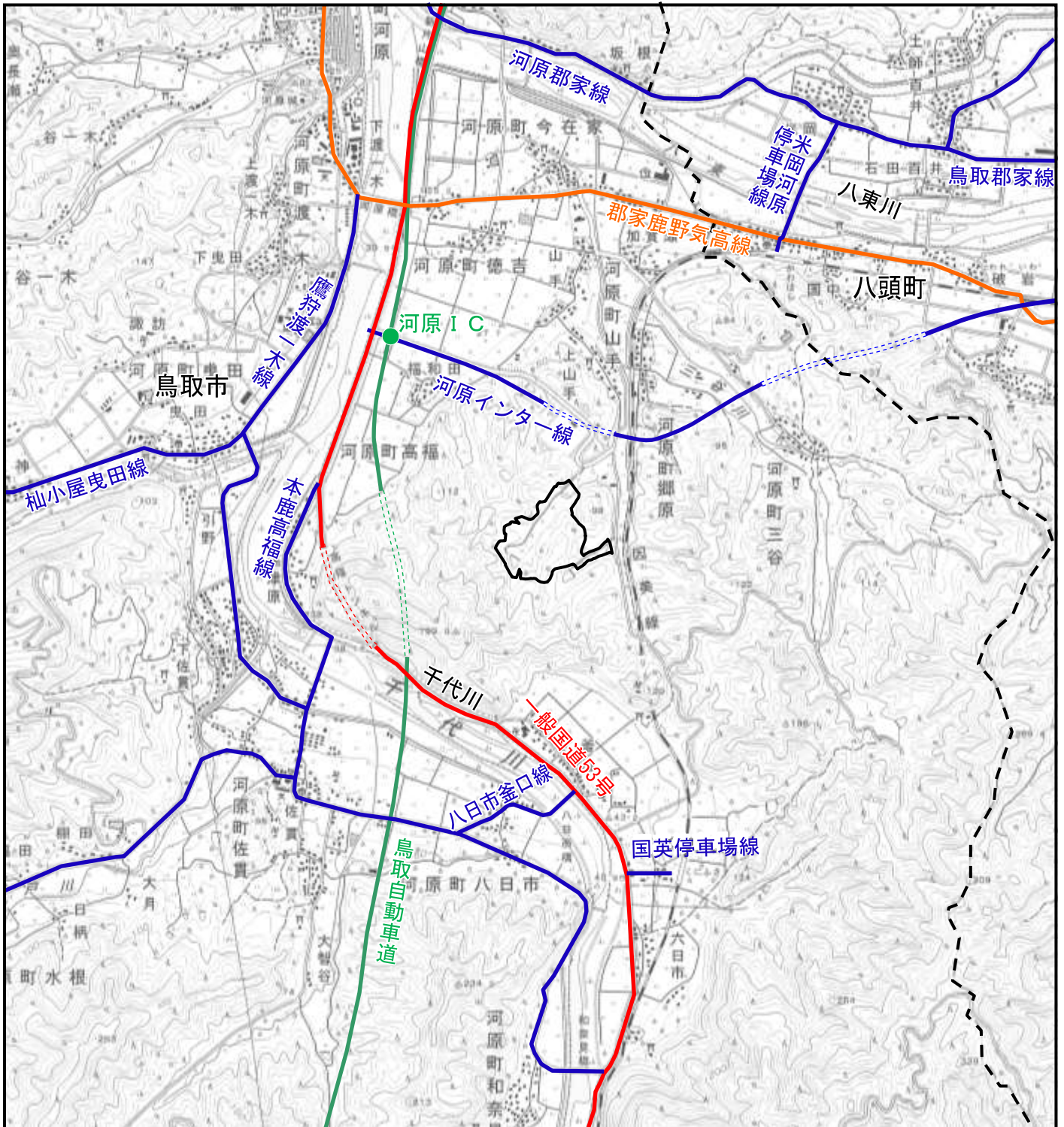
対象事業実施区域及びその周辺における交通量調査結果は表3-2.4に、調査路線は図3-2.10に示すとおりである。

表 3-2-4 交通量調査結果（平成 27 年）

| 路線名 | 交通量調査 単位区間番号 | 24 時間交通量 (台) | 12 時間交通量 (台) | 12 時間大型車混入率 (%) |
|-----------|-----------------|-----------------|-----------------|--------------------|
| 鳥取自動車道 | 70 | 11,883 | 9,144 | 18.2 |
| | 80 | 14,360 | 11,173 | 13.1 |
| 一般国道 53 号 | 10660 | 8,578 | 7,170 | 7.0 |
| | 10660 | 8,578 | 7,170 | 7.0 |
| | 10670 | 7,657 | 6,263 | 9.3 |
| | 10680 | 8,343 | 6,980 | 9.1 |
| | 10690 | 8,352 | 6,900 | 9.4 |
| | 10690 | 8,352 | 6,900 | 9.4 |
| 郡家鹿野気高線 | 40730 | 6,175 | 5,061 | 5.5 |
| | 40750 | 4,780 | 3,886 | 9.6 |
| | 40760 | 3,072 | 2,578 | 3.3 |
| | 40770 | 4,479 | 3,671 | 6.9 |
| | 40780 | 3,050 | 2,480 | 5.1 |
| 鷹狩渡一木線 | 61030 | 4,285 | 3,484 | 14.5 |
| | 61040 | 4,285 | 3,484 | 14.5 |
| 杣小屋曳田線 | 61050 | 2,760 | 2,226 | 8.7 |
| | 61060 | 1,814 | 1,463 | 5.6 |
| 国英停車場線 | 61400 | 778 | 659 | 8.5 |
| 米岡河原停車場線 | 61530 | 4,902 | 3,985 | 10.2 |
| 本鹿高福線 | 61550 | 558 | 485 | 17.6 |
| | 61560 | 555 | 487 | 17.6 |
| | 61570 | 558 | 485 | 17.6 |
| 八日市釜口線 | 61580 | 558 | 485 | 17.6 |
| 河原郡家線 | 62630 | 3,423 | 2,901 | 3.4 |
| | 62640 | 4,853 | 3,978 | 4.0 |
| | 62650 | 4,853 | 3,978 | 4.0 |
| 鳥取郡家線 | 62760 | 1,435 | 1,167 | 3.1 |
| 河原インター線 | 63580 | 5,859 | 4,842 | 9.3 |
| | 63590 | 4,013 | 3,346 | 8.0 |

注) 斜体で示した交通量及び大型車混入率は推定値である。

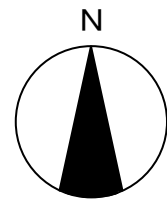
出典) 「平成27年道路交通センサス 一般交通量調査 箇所別基本表」(国土交通省ホームページ)



凡 例

- 対象事業実施区域
- 市町界
- 高速自動車国道
- 一般国道
- 主要地方道
- 一般都道府県道

この地図は、国土地理院発行の「2万5千分の1地形図（用瀬）」を使用したものである。



1 : 2 5 , 0 0 0

0 250 500m 1km



図 3-2.10 交通量調査路線

3-2-8 都市計画法に基づく地域地区等の決定状況及びその他の土地利用計画

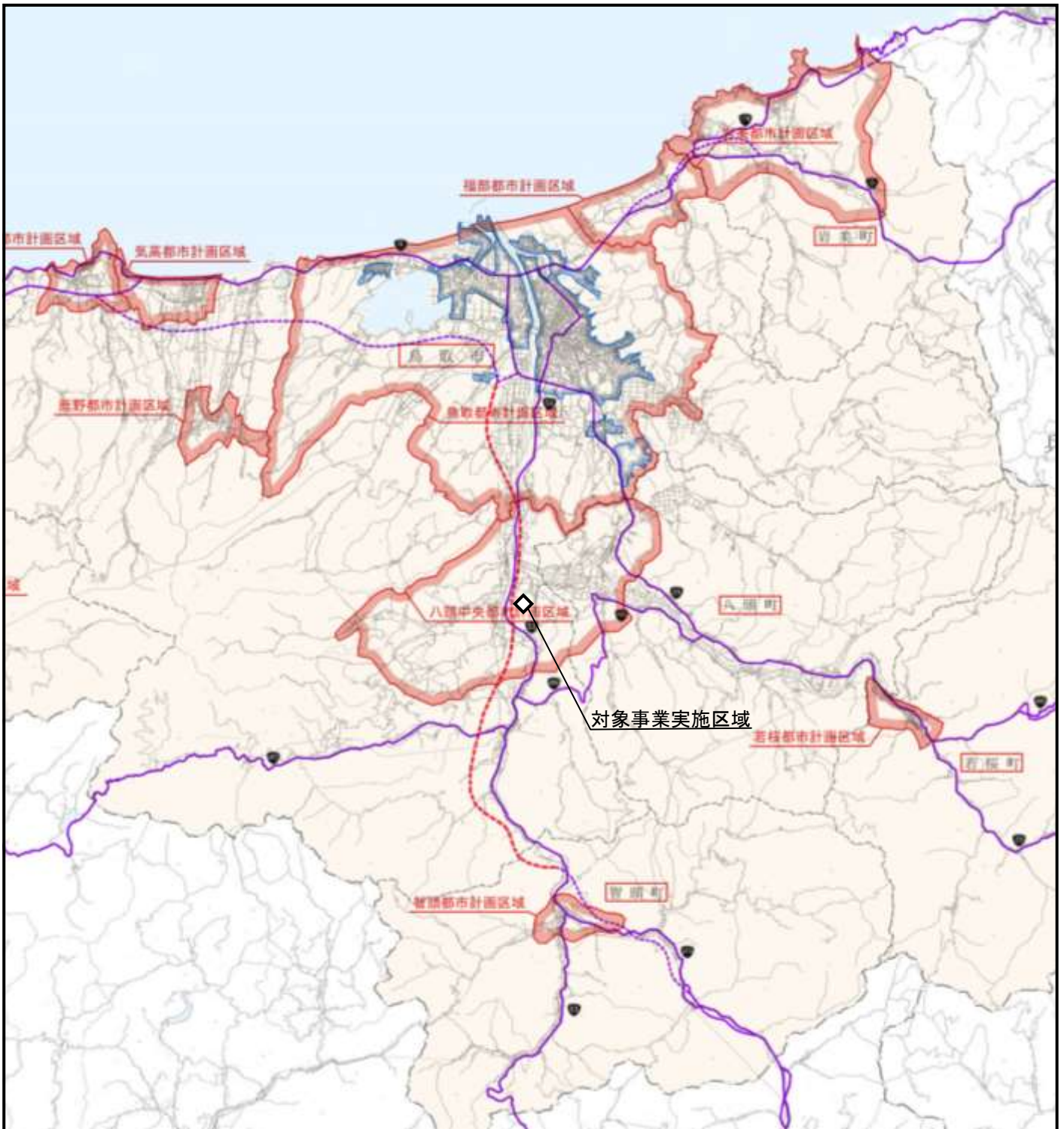
圏域内の都市計画区域の指定状況は、図3-2.11に示すとおりである。また、市街化区域及び用途地域の指定状況については、図3-2.12に示すとおりである。

対象事業実施区域及びその周辺は、八頭中央都市計画区域内に含まれているが、市街化区域として用途地域が指定されている場所はない。



出典) 「鳥取市都市計画情報提供サービス」 (鳥取市ホームページ)

図3-2.11 都市計画区域



凡 例

◇ 対象事業実施区域

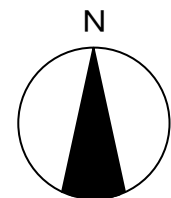
---- 市町界

-.-.- 県界

都市計画区域

市街化区域

出典) 「鳥取県都市計画区域図」 (鳥取県ホームページ)



1 : 250, 000

0 2.5 5 10km



図 3-2.12 都市計画区域の指定状況

3-2-9 環境の保全について特に配慮が必要な施設の状況

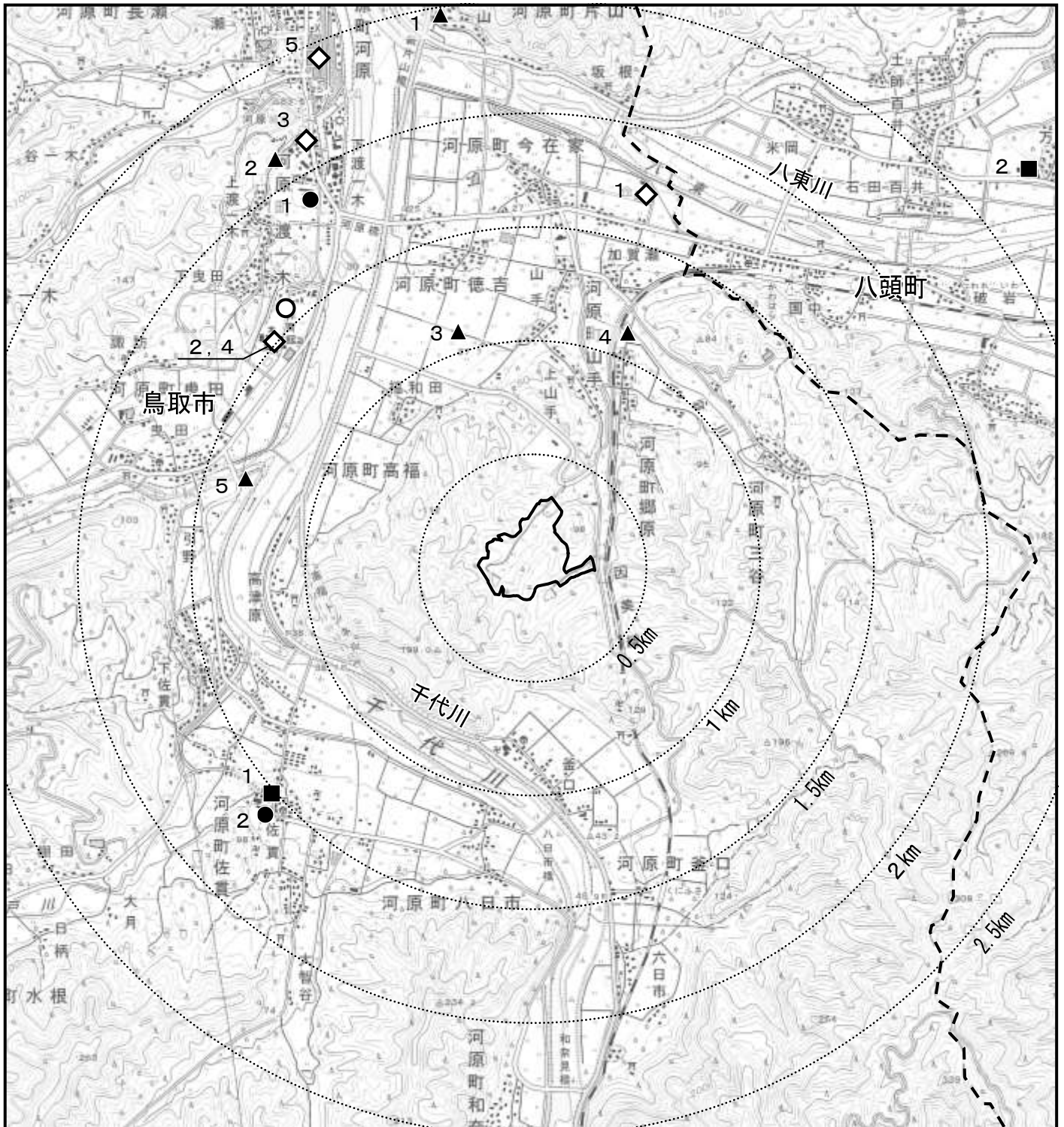
対象事業実施区域及びその周辺における、学校や福祉施設等の環境の保全について特に配慮が必要な施設は、表3-2.5及び図3-2.13に示すとおりである。

最寄の学校としては鳥取市立河原中学校が北西約1.6kmに、児童福祉施設としては鳥取市立散岐保育園が南西約1.5kmに、その他福祉施設としてはわかばの家河原が北西約1.5kmにある。また、北約1.1kmに山手浄水場、北北東約1.1kmに郷原浄水場、西約1.3kmに曳田浄水場がある。

表 3-2.5 環境の保全について特に配慮が必要な施設

| 記号 | 区分 | | 地点番号 | 名称 | 所在地 |
|----|---------|-------------------|------|------------------------|-----------------|
| ● | 学校 | 小学校 | 1 | 鳥取市立河原第一小学校 | 鳥取市河原町渡一木 179-1 |
| | | | 2 | 鳥取市立散岐小学校 | 鳥取市河原町佐貫 761-5 |
| ○ | | 中学校 | - | 鳥取市立河原中学校 | 鳥取市河原町曳田 298 |
| ■ | 児童福祉施設 | 保育所 | 1 | 鳥取市立散岐保育園 | 鳥取市河原町佐貫 755-6 |
| | | | 2 | 八頭町立国中保育所 | 八頭町石田百井 3-2 |
| ◇ | その他福祉施設 | 特別養護老人ホーム | 1 | 河原あすなる | 鳥取市河原町今在家 842 |
| | | グループホーム | 2 | わかばの家河原 | 鳥取市河原町渡一木 156-1 |
| | | 小規模多機能型 居宅介護事業 | 3 | 陽だまりの家かわはら | 鳥取市河原町渡一木 230-1 |
| | | | 4 | 多機能サポートセンター わかばの家河原 | 鳥取市河原町渡一木 156-1 |
| | | 有料老人ホーム | 5 | 喜らく庵かわはら | 鳥取市河原町河原 16-3 |
| ▲ | 浄水場 | | 1 | 片山浄水場 | 鳥取市河原町片山 1033-1 |
| | | | 2 | 渡一木浄水場 | 鳥取市河原町渡一木 200 |
| | | | 3 | 山手浄水場 | 鳥取市河原町山手 804-2 |
| | | | 4 | 郷原浄水場 | 鳥取市河原町郷原 105-5 |
| | | | 5 | 曳田浄水場 | 鳥取市河原町曳田 996-3 |

出典) 「県内学校一覧」(鳥取県ホームページ)
「鳥取市くらしの便利帳」(平成24年10月 鳥取市)
「テレホンガイド 保育所」(八頭町ホームページ)
「鳥取県医療機関・福祉施設等情報公開サービス」(鳥取県ホームページ)
「高齢者福祉施設一覧」(鳥取県ホームページ)
「平成29年度鳥取市水道事業概要」(鳥取市水道局ホームページ)



凡 例

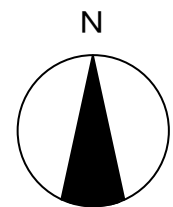
- 対象事業実施区域
- 市町界
- 小学校
- 保育所
- 浄水場
- 中学校
- その他福祉施設

出典) 以下の資料をもとに作成。

- 「県内学校一覧」(鳥取県ホームページ)
- 「鳥取市くらしの便利帳」(平成24年10月 鳥取市)
- 「テレホンガイド 保育所」(八頭町ホームページ)
- 「鳥取県医療機関・福祉施設等情報公開サービス」(鳥取県ホームページ)
- 「高齢者福祉施設一覧」(鳥取県ホームページ)
- 「平成29年度鳥取市水道事業概要」(鳥取市水道局ホームページ)

この地図は、国土地理院発行の「2万5千分の1地形図(用瀬)」を使用したものである。

図3-2.13 環境の保全について特に配慮が必要な施設の状況



1 : 25,000

